

PLAN OGÓLNY GMINY DAMASŁAWEK



UZASADNIENIE

MAJ 2026

Opracowanie:
mgr Maciej Groszak

Spis treści

Wstęp	4
1. Podstawa i przedmiot opracowania	4
2. Cel opracowania oraz materiały wejściowe.....	4
Uwarunkowania rozwoju przestrzennego gminy.....	7
1. Polityka przestrzenna gminy określona w strategii rozwoju gminy lub strategii rozwoju ponadlokalnego.....	7
2. Ustalenia Planu Zagospodarowania Przestrzennego Województwa Wielkopolskiego	9
3. Znajdujące się na obszarze gminy:.....	11
a) formy ochrony przyrody oraz ich otuliny.....	11
b) obszary szczególnego zagrożenia powodzią, wały przeciwpowodziowe oraz pasy o szerokości 50 m od stopy wału.....	15
c) obszary gruntów zmeliorowanych.....	15
d) tereny zagrożone ruchami masowymi ziemi oraz tereny, na których występują te ruchy .	16
e) strefy ochronne ujęć wody	18
f) obszary ochronne zbiorników wód śródlądowych	20
g) tereny górnicze i obszary górnicze wraz z filarami ochronnymi.....	21
h) udokumentowane złoża kopalin, kompleksy podziemnego składowania dwutlenku węgla i podziemne bezzbiornikowe magazyny substancji	22
i) obszary uzdrowisk oraz obszary ochrony uzdrowiskowej	22
j) zabytki objęte formami ochrony, o których mowa w ustawie z dnia 23 lipca 2003 r. o ochronie zabytków i opiece nad zabytkami (Dz. U. z 2022 r. poz. 840 oraz z 2023 r. poz. 951, 1688 i 1904), lub ujęte w wojewódzkiej lub gminnej ewidencji zabytków oraz dobra kultury współczesnej	22
k) obszary pomników zagłady i ich strefy ochronne.....	50
l) tereny zamknięte i ich strefy ochronne	50
m) obszary ograniczonego użytkowania	52
n) obszary wymagające przekształceń, rehabilitacji, rekultywacji lub remediacji.....	52
o) obszary zdegradowane i obszary rewitalizacji	52
p) obszary ciche w aglomeracji oraz obszary ciche poza aglomeracją.....	53
q) grunty rolne stanowiące użytki rolne klas I-III oraz grunty leśne	53
r) zakłady o zwiększonym i dużym ryzyku wystąpienia poważnej awarii przemysłowej	55
s) obszary pasa nadbrzeżnego, w tym w szczególności pasa technicznego	56
4. Rozmieszczenie istniejących i planowanych obiektów infrastruktury społecznej, transportowej i technicznej wraz z obowiązującymi dla nich ograniczeniami w zagospodarowaniu	56
5. Rekomendacje i wnioski zawarte w audycie krajobrazowym oraz krajobrazy priorytetowe	58

6.	Opracowanie ekofizjograficzne w zakresie wymagań, o których mowa w art. 72 ust. 1-3 ustawy z dnia 27 kwietnia 2001 r. - Prawo ochrony środowiska	59
7.	Zapotrzebowanie na nową zabudowę mieszkaniową w gminie.....	59
8.	Chłonność terenów niezabudowanych w strefach z zabudową mieszkaniową w całej gminie, w tym luk w istniejącej zabudowie.....	61
9.	Przyczyny wyznaczenia stref planistycznych oraz ustalenia gminnych standardów urbanistycznych.....	64
10.	Przyczyny wyznaczenia obszaru uzupełnień zabudowy lub obszaru zabudowy śródmiejskiej w granicach określonych w planie ogólnym.....	69

Wstęp

1. Podstawa i przedmiot opracowania

Przedmiotem niniejszego opracowania jest plan ogólny gminy Damasławek, którego procedura została zainicjowana uchwałą nr LXIX/411/24 Rady Gminy Damasławek z dnia 26 marca 2024 r. w sprawie przystąpienia do sporządzenia planu ogólnego gminy Damasławek. Plan ogólny gminy Damasławek został sporządzony na podstawie przepisów ustawy z dnia 27 marca 2003 r. o planowaniu i zagospodarowaniu przestrzennym (Dz. U. z 2024 poz. 1130 ze zm.). W opracowaniu uwzględniono wytyczne wynikające z Rozporządzenia Ministra Rozwoju i Technologii z dnia 8 grudnia 2023 r. w sprawie projektu planu ogólnego gminy, dokumentowania prac planistycznych w zakresie tego planu oraz wydawania z niego wypisów i wyrysów (Dz. U. z 2023 r. poz. 2758, 1775, 1767) oraz Rozporządzenia Ministra Rozwoju i Technologii z dnia 2 maja 2024 r. w sprawie sposobu wyznaczania granic obszaru uzupełnienia zabudowy w planie ogólnym gminy (Dz. U. z 2024 r. poz. 729).

2. Cel opracowania oraz materiały wejściowe

Dla opracowania planu ogólnego gminy Damasławek wykorzystano następujące materiały źródłowe:

1. Plan Zagospodarowania Przestrzennego Województwa Wielkopolskiego przyjęty Uchwałą Nr V/70/19 z 25 marca 2019 roku Sejmiku Województwa Wielkopolskiego w sprawie uchwalenia Planu zagospodarowania przestrzennego województwa wielkopolskiego wraz z Planem zagospodarowania przestrzennego miejskiego obszaru funkcjonalnego Poznania.
2. Strategia Gminy Damasławek do 2034 roku przyjęta Uchwałą nr XXIV/148/25 Rady Gminy Damasławek z dnia 3 grudnia 2025 r.
3. Miejscowe plany zagospodarowania przestrzennego, dostępne na stronie <https://damaslawek.e-mapa.net/>
 - a) miejscowy plan zagospodarowania przestrzennego wsi Kozielsko, gmina Damasławek, Uchwała Rady Gminy Damasławek Nr IV/28/07 z dnia 5 lutego 2007 r., opublikowana w Dz. Urz. Woj. Wielkopolskiego Nr 71 poz. 1880 z dn. 16.05.2007 r.,
 - b) miejscowy plan zagospodarowania przestrzennego dla obszaru farmy wiatrowej w gminie Damasławek, Uchwała Rady Gminy Damasławek Nr XXXV/228/10 z dnia 20 maja 2010 r., opublikowana w Dz. Urz. Woj. Wielkopolskiego Nr 155 poz. 2945 z dn. 05.08.2010 r.,
 - c) miejscowy plan zagospodarowania przestrzennego wsi Niemczyn, Uchwała Rady Gminy Damasławek Nr XI/65/11 z dnia 30 września 2011 r., opublikowana w Dz. Urz. Woj. Wielkopolskiego Nr 314 poz. 5040 z dn. 22.11.2011 r.,
 - d) miejscowy plan zagospodarowania przestrzennego w rejonie wsi Mokronosy, Turza, Starężynek, Kopanina, Damasławek, Uchwała Rady Gminy Damasławek Nr XXI/130/12 z

- dnia 15 czerwca 2012 r., opublikowana w Dz. Urz. Woj. Wielkopolskiego poz. 3953 z dn. 24.09.2012 r.,
- e) miejscowy plan zagospodarowania przestrzennego w rejonie miejscowości Gruntowice, Stępuchowo, Kozielsko, Międzylesie, Uchwała Rady Gminy Damasławek Nr XXVI/184/12 z dnia 21 grudnia 2012 r., opublikowana w Dz. Urz. Woj. Wielkopolskiego poz. 1459 z dn. 12.02.2013 r.,
 - f) miejscowy plan zagospodarowania przestrzennego w rejonie miejscowości Kołybki, Uchwała Rady Gminy Damasławek Nr XXXI/219/13 z dnia 27 czerwca 2013 r., opublikowana w Dz. Urz. Woj. Wielkopolskiego poz. 5148 z dn. 10.09.2013 r.,
 - g) miejscowy plan zagospodarowania przestrzennego wsi Damasławek, Uchwała Rady Gminy Damasławek Nr XVI/99/15 z dnia 2 listopada 2015 r., opublikowana w Dz. Urz. Woj. Wielkopolskiego poz. 7001 z dn. 19.11.2015 r.,
 - h) miejscowy plan zagospodarowania przestrzennego w rejonie wsi Gruntowice, Międzylesie i Dąbrowa, gmina Damasławek, Uchwała Rady Gminy Damasławek Nr XX/125/16 z dnia 7 marca 2016 r., opublikowana w Dz. Urz. Woj. Wielkopolskiego poz. 2243 z dn. 23.03.2016 r.,
 - i) zmiana miejscowego planu zagospodarowania przestrzennego wsi Damasławek w rejonie ul. Długiej, Uchwała Rady Gminy Damasławek Nr VIII/50/19 z dnia 12 czerwca 2019 r., opublikowana w Dz. Urz. Woj. Wielkopolskiego poz. 5957 z dn. 18.06.2019 r.,
 - j) zmiana miejscowego planu zagospodarowania przestrzennego wsi Damasławek w rejonie ul. Żnińskiej, Uchwała Rady Gminy Damasławek Nr XXIII/148/20 z dnia 30 lipca 2020 r., opublikowana w Dz. Urz. Woj. Wielkopolskiego poz. 6259 z dn. 04.08.2020 r.,
 - k) zmiana miejscowego planu zagospodarowania przestrzennego wsi Damasławek w rejonie ul. Żnińskiej i Słonecznej - część A, Uchwała Rady Gminy Damasławek Nr LIX/341/23 z dnia 29 maja 2023 r., opublikowana w Dz. Urz. Woj. Wielkopolskiego poz. 5884 z dn. 06.06.2023 r.,
 - l) zmiana miejscowego planu zagospodarowania przestrzennego gminy Damasławek dla działek nr ewid. 267, 337/6, 340, 354/1, 356/1, 365 w obrębie geodezyjnym Dąbrowa oraz działek nr ewid. 77, 84, 93/4 w obrębie geodezyjnym Międzylesie – etap I, Uchwała Nr XXII/127/25 Rady Gminy Damasławek z dnia 28 października 2025 r., opublikowana w Dz. Urz. Woj. Wielkopolskiego poz. 7938 z dn. 07.11.2025 r.,
 - m) zmiana miejscowego planu zagospodarowania przestrzennego wsi Kołybki dla działki nr ewid. 58/15, Uchwała Nr XXVI/159/26 Rady Gminy Damasławek z dnia 28 stycznia 2026 r., opublikowana w Dz. Urz. Woj. Wielkopolskiego poz. 1203 z dn. 06.02.2026 r.,

- n) zmiana miejscowego planu zagospodarowania przestrzennego wsi Damasławek w rejonie ul. Długiej, Kcyńskiej, Kolejowej i Rynek, Uchwała Nr XXVII/166/26 Rady Gminy Damasławek z dnia 3 marca 2026 r., opublikowana w Dz. Urz. Woj. Wielkopolskiego poz. 3328 z dn. 22.04.2026 r.
4. Gminny program opieki nad zabytkami gminy Damasławek na lata 2022 – 2025, przyjęty uchwałą Nr LII/304/22 Rady Gminy Damasławek z dnia 23 listopada 2022 roku,
5. Opracowanie ekofizjograficzne gminy Damasławek, sporządzone w grudniu 2024 roku,
6. Wektorową mapę zasadniczą (pliki GML),
7. Wektorową mapę ewidencyjną (pliki DXF),
8. Rastrową mapę topograficzną w skali 1:10 000,
9. Inne źródła:
 - a) www.wbpp.poznan.pl
 - b) www.zabytek.pl,
 - c) www.sipww.pl,
 - d) www.kzgw.gov.pl,
 - e) www.baza.pgi.gov.pl,
 - f) www.wody.isok.gov.pl,
 - g) www.bdl.stat.gov.pl,
 - h) www.crfop.gdos.gov.pl,
 - i) www.bdl.lasy.gov.pl,
 - j) www.bip.damaslawek.pl

Celem sporządzenia planu ogólnego gminy jest ustalenie zasad zagospodarowania przestrzeni w obszarze gminy Damasławek. Przy opracowaniu planu ogólnego wzięto pod uwagę m.in. uwarunkowania wynikające z ustaleń planu zagospodarowania województwa, obszarów chronionych znajdujących się na obszarze opracowania, rozmieszczenia istniejących i planowanych obiektów infrastruktury społecznej, transportowej i technicznej.

W planie ogólnym gminy Damasławek określono strefy planistyczne zgodne z art. 13c ustawy z dnia 27 marca 2003 r. o planowaniu i zagospodarowaniu przestrzennym (Dz. U. z 2024 poz. 1130 ze zm.), dla których ustalono profil funkcjonalny (podstawowy i dodatkowy), wartości maksymalne nadziemnej intensywności zabudowy, maksymalną wysokość zabudowy oraz maksymalny udział powierzchni zabudowy oraz minimalny udział powierzchni biologicznie czynnej.

Plan ogólny sporządzony został w formie danych przestrzennych obejmujących:

- lokalizację przestrzenną obszaru objętego planem w postaci wektorowej,
- atrybuty zawierające informacje o akcie,
- lokalizację przestrzenną stref planistycznych, obszaru uzupełnień zabudowy,

- atrybuty zawierające informacje o obiektach przestrzennych.

Wójt zawiadomił na piśmie o przystąpieniu do sporządzenia planu ogólnego gminy odpowiednie instytucje i organy właściwe do jego uzgadniania i opiniowania oraz zamieścił ogłoszenie o możliwości składania wniosków.

Zgodnie z art. 53 ustawy z dnia 3 października 2008 r. o udostępnianiu informacji o środowisku i jego ochronie, udziale społeczeństwa w ochronie środowiska oraz o ocenach oddziaływania na środowisko (Dz. U. z 2024 r. poz. 1112) Wójt Gminy wystąpił również o uzgodnienie zakresu i stopnia szczegółowości informacji zawartych w prognozie oddziaływania na środowisko projektu planu.

Po rozpatrzeniu wniosków złożonych do planu ogólnego sporządzono projekt wraz z prognozą oddziaływania na środowisko, uwzględniając wytyczne i zalecenia opracowania ekofizjograficznego.

Następnie projekt planu ogólnego wraz z prognozą oddziaływania na środowisko zostały przekazane odpowiednim organom i instytucjom w celu uzgodnienia lub zaopiniowania.

Po uzyskaniu pozytywnych uzgodnień i opinii, przeprowadzone zostały konsultacje społeczne w dniach od 5.05.2026 r. do 2.06.2026 r.

Do niniejszej uchwały dołącza się raport podsumowujący przebieg konsultacji społecznych, zawierający w szczególności wykaz zgłoszonych uwag wraz z propozycją ich rozpatrzenia i uzasadnieniem oraz protokoły z czynności przeprowadzonych w ramach konsultacji.

Uwarunkowania rozwoju przestrzennego gminy

1. Polityka przestrzenna gminy określona w strategii rozwoju gminy lub strategii rozwoju ponadlokalnego

Rada Gminy Damasławek podjęła Uchwałę Nr VII/36/24 z dnia 18 września 2024 r. w sprawie określenia szczegółowego trybu i harmonogramu opracowania projektu aktualizacji Strategii Rozwoju Gminy Damasławek na lata 2021-2027, zmienionej kolejno uchwałą Nr XIV/94/25 Rady Gminy Damasławek z dnia 29 kwietnia 2025 roku w sprawie zmiany uchwały Nr VII/36/24 Rady Gminy Damasławek z dnia 18 września 2024 roku w sprawie określenia szczegółowego trybu i harmonogramu opracowania projektu aktualizacji Strategii Rozwoju Gminy Damasławek na lata 2021-2027.

Strategia Gminy Damasławek do 2034 roku została przyjęta Uchwałą nr XXIV/148/25 Rady Gminy Damasławek z dnia 3 grudnia 2025 r. Strategia określa główne kierunki rozwoju Gminy oraz wskazuje misję, wizję, cele strategiczne, operacyjne, a także kierunki działań wyznaczone do realizacji w okresie jej obowiązywania. Ponadto odpowiada na zmieniający się obraz społeczny, środowiskowy, gospodarczy czy przestrzenny Gminy, regionu, a także uwarunkowania zewnętrzne w postaci zmian dokumentów strategicznych szczebla krajowego i regionalnego. Wizja Gminy określona w Strategii ma być realizowana przez cele strategiczne, które definiują pożądane kierunki rozwoju samorządu, pozwalając jednocześnie na zachowanie jasnego podziału strategii i grupowanie poszczególnych celów szczegółowych i kierunków działań. Ich realizacja w przyjętej perspektywie czasowej powinna doprowadzić do osiągnięcia pożądanego stanu rozwoju gminy, określonego w jej wizji. Z kolei cele szczegółowe stanowią doprecyzowanie celów strategicznych - są definiowane na niższym poziomie w strukturze strategii i służą w dalszej kolejności sprecyzowaniu kierunków działań. Kierunki działań, w

główniej mierze związane tematycznie z poszczególnymi dziedzinami działania samorządu, to rodzaje planowanych przedsięwzięć inwestycyjnych i nieinwestycyjnych, przedstawione w ujęciu ogólnym, pozwalające osiągnąć cele szczegółowe. W Strategii określono następujące cele strategiczne: 1. Bezpieczna i przyjazna przestrzeń do życia dla mieszkańców; 2. Zintegrowana, świadoma i aktywnie uczestnicząca społeczność lokalne; 3. Rozwinięta lokalna przedsiębiorczość; 4. Ograniczenie zmian klimatycznych oraz ochrona środowiska naturalnego.

W ramach celu pierwszego określono cel szczegółowy: 1.1. Funkcjonalna przestrzeń publiczna, dla której określono kierunek działań: 1.1.1. Wykonanie zmian w nowym systemie planowania przestrzennego, w tym wdrażanie planu ogólnego oraz miejscowych planów zagospodarowania przestrzennego w celu uporządkowania ładu przestrzennego gminy. Oczekiwanym rezultatem tych działań mają być:

- Poprawa spójności i jakości planowania przestrzennego
- Integracja planowania przestrzennego z planowaniem społeczno-gospodarczym
- Zwiększenie atrakcyjności gminy dla turystów i inwestorów
- Poprawa jakości życia mieszkańców poprzez stworzenie bardziej estetycznego i funkcjonalnego otoczenia
- Rozwój nowej zabudowy i uzupełnienie obecnej zabudowy z zachowaniem przyjętych zasad planowania przestrzennego
- Zwiększenie pokrycia gminy miejscowymi planami zagospodarowania przestrzennego.

Opracowany w Strategii model struktury funkcjonalno-przestrzennej gminy oraz rekomendacje w zakresie kształtowania i prowadzenia polityki przestrzennego w gminie, przedstawiają się następująco: Cel strategiczny nr 1 pod względem zmian w strukturze przestrzennej i funkcjonalnej gminy skupia się na uporządkowaniu otoczenia wraz z nadaniem dominujących funkcji każdej z miejscowości, zarówno pod względem ogółu przestrzeni, jak i konkretnych obiektów, które łącznie doprowadzą do poprawy i ugruntowania atrakcyjnych warunków do życia mieszkańców i rozwoju gminy jako całości. Ponadto, uzupełnieniem przestrzeni będzie bezpieczny i wysokorozwinięty system komunikacyjny bazujący na infrastrukturze drogowej (w tym rowerowej i pieszej), a także komunikacji zbiorowej. Cel zostanie osiągnięty poprzez m.in. poprzez:

- Porządkowanie i dogęszczanie zabudowy, poprzez racjonalne zagospodarowanie przestrzeni oraz wyznaczenie jednoznacznych stref funkcjonalnych dla poszczególnych typów zabudowy,
- Rozwój inwestycji mieszkaniowych oraz modernizacja istniejących zasobów mieszkaniowych z zachowaniem zasad ładu przestrzennego, estetyki oraz poszanowaniem lokalnego dziedzictwa architektonicznego,
- Ograniczenie rozpraszania zabudowy, poprzez promowanie zwartej, spójnej struktury przestrzennej, co sprzyja efektywnemu wykorzystaniu infrastruktury technicznej i społecznej,
- Uzupełnianie istniejącej zabudowy, m.in. poprzez wypełnianie luk inwestycyjnych, tak by tworzyć spójne kwartały i domykać istniejące układy urbanistyczne,
- Wyznaczanie nowych terenów inwestycyjnych, w pierwszej kolejności w oparciu o ustalenia miejscowych planów zagospodarowania przestrzennego oraz wydane decyzje o warunkach zabudowy, zgodnie z realnym zapotrzebowaniem rozwojowym,
- Ochronę zasobów przyrodniczych, uwzględniająca zachowanie równowagi między rozwojem a ochroną środowiska. Działania inwestycyjne powinny być zgodne z obowiązującymi i planowanymi formami ochrony przyrody,

- Wykorzystanie naturalnego i kulturowego potencjału gminy do tworzenia przyjaznych przestrzeni publicznych, które służą lokalnej społeczności, a jednocześnie stanowią element przyciągający turystów i osoby z zewnątrz,
- Zachowanie najlepszych jakościowo gruntów rolnych, szczególnie klas I–III, jako strategicznych rezerw pod produkcję rolną, co ma kluczowe znaczenie dla bezpieczeństwa żywnościowego i tradycji gospodarczej gminy.

Projekt planu ogólnego gminy Damasławek jest spójny z przyjętą Strategią Rozwoju Gminy Damasławek do 2034 roku. Zgodnie z założeniami zrównoważonego rozwoju, nowe obszary przeznaczone pod zabudowę zostały wyznaczone w oparciu o:

- obowiązujące miejscowe plany zagospodarowania przestrzennego,
- istniejącą strukturę zabudowy,
- obszary wyznaczone w ramach obszarów uzupełnienia zabudowy.

Projekt planu ogólnego gminy Damasławek nie wskazuje nowych, poza ww. terenami, obszarów dla lokalizacji zabudowy związanej z funkcją mieszkaniową.

2. Ustalenia Planu Zagospodarowania Przestrzennego Województwa Wielkopolskiego

Plan Zagospodarowania Przestrzennego Województwa Wielkopolskiego przyjęty Uchwałą Nr V/70/19 z 25 marca 2019 roku Sejmiku Województwa Wielkopolskiego dla obszaru gminy Damasławek wskazuje następujące zadania o znaczeniu ponadlokalnym, zlokalizowane na terenie gminy lub w jej bliskim sąsiedztwie, które uwzględniono w projekcie planu ogólnego w następujący sposób:

Ustalenia planu zagospodarowania przestrzennego województwa	Sposób uwzględnienia w projekcie planu ogólnego
W zakresie kształtowania spójnej sieci osadniczej - Damasławek - ośrodek gminny zakwalifikowany jest do strefy niskiej intensywności procesów osadniczych.	Wyznaczono strefy planistyczne dla zabudowy mieszkaniowej (SJ, SZ, SW), usługowej (SU) i gospodarczej (SP), w szczególności miejscowości Damasławek i Niemczyn, zgodnie z obowiązującymi miejscowymi planami zagospodarowania przestrzennego. Na pozostałych obszarach gminy, oddalonych od ośrodka centralnego, uwzględniono przeznaczenie wynikające z miejscowych planów zagospodarowania przestrzennego, wyznaczonych obszarów uzupełnienia zabudowy oraz istniejącej zabudowy, ograniczając możliwość realizacji nowej zabudowy z funkcją mieszkaniową.
W zakresie kształtowania i racjonalnego gospodarowania zasobami środowiska przyrodniczego wyróżniono następujące tereny: lasy,	Wyznaczono strefy otwarte (SO) i ograniczono rozwój zabudowy w obszarach objętych miejscowymi planami zagospodarowania przestrzennego z uwzględnieniem terenów otwartych, zajętych przez rolniczą przestrzeń produkcyjną (obecny sposób zagospodarowania

<ul style="list-style-type: none"> • obszary ważne dla ptaków w okresie gniazdowania oraz migracji, • obszary o niskich zasobach wód powierzchniowych, • wody stojące i płynące, • ekosystemy zależne od wód (mokradła), • strefy wododziałowe, • zbiorniki malej retencji wodnej (istniejące i planowane), • główne zbiorniki wód podziemnych - GZWP nr 143 Subzbiornik Inowrocław - Gniezno, • obszary o najwyższej wartości dla produkcji rolniczej (kompleksy rolniczej przydatności gruntów ornych 1-5 i 8), • pozostałe obszary produkcji rolniczej (kompleksy rolniczej przydatności gruntów ornych 6, 7, 9), • łąki; 	<p>terenów, ustalenia obowiązujących planów miejscowych oraz stref wynikających z poszerzeń OUZ), zwartych kompleksy łąk i pastwisk, lasów, wód powierzchniowych.</p>
<p>W zakresie ochrony potencjału kulturowego i krajobrazu oraz rozwoju konkurencyjnych form turystyki i rekreacji należy uwzględnić:</p> <p>- dobra kultury materialnej i niematerialnej:</p> <ul style="list-style-type: none"> • historyczne układy przestrzenne (układy urbanistyczne nieujęte w rejestrze zabytków), • stanowisko archeologiczne o własnej formie krajobrazowej, • obszary cenne kulturowo-proponowane lokalizacje parków kulturowych, • obszary o zachowanych wartościach kultury ludowej 	<p>Na przeważającej części gminy ustalono strefę otwartą (SO) uwzględniając ochronę krajobrazu oraz potencjału kulturowego, gdzie ograniczono możliwość realizacji zabudowy kubaturowej. Uwzględniono również przeznaczenia wynikające z miejscowych planów zagospodarowania przestrzennego dla obszarów objętych formami ochrony zabytków. Ustalenia planu ogólnego dają możliwości realizacji zadań z zakresu rozwoju turystyki i rekreacji, zarówno pod względem funkcji zabudowy w strefach przewidujących ich rozwój, jak i realizacji połączeń komunikacyjnych o znaczeniu turystycznym.</p>
<p>W zakresie zrównoważonego rozwoju rolnictwa gmina Damasławek kwalifikowana jest do strefy umiarkowanego rozwoju działalności rolniczej oraz jako obszary predysponowane do produkcji biomasy.</p>	<p>Uwzględniono ochronę znacznej powierzchni gminy związanej z ochroną gruntów rolnych, w tym przede wszystkim zwartych kompleksów gleb klas wyższych, ustalając strefy otwarte SO, gdzie, z wyjątkami wynikającymi z aktów prawa miejscowego, nie będzie możliwa lokalizacja zabudowy kubaturowej. Ponadto w miejscach do tego predystynowanych wyznaczono strefy produkcji rolniczej (SR).</p>

W zakresie poprawy dostępności komunikacyjnej województwa przez teren gminy Damasławek przebiega droga wojewódzka nr 251 (klasa techniczna G) oraz międzyregionalna linia kolejowa nr 281 (prędkość docelowa 120 km/h). Zgodnie z zapisami Planu, miejscowość Damasławek wymaga budowy obwodnicy.	Uwzględniono przebieg drogi wojewódzkiej nr 251 Kaliska – Żnin – Inowrocław oraz linii kolejowych relacji Chojnice – Oleśnica (281) i Inowrocław Rąbinek – Drawski Młyn (206/236), wyznaczając strefę komunikacji (SK). Ponadto uwzględniono obowiązujący miejscowy plan zagospodarowania przestrzennego, rezerwujące teren pod przyszłą obwodnicę Damasławka.
W zakresie rozwoju efektywnej i innowacyjnej infrastruktury technicznej na obszarze gminy jest realizacja sieci szerokopasmowej, sieci światłowodowej i węzłów dystrybucyjnych.	Ustalenia planu ogólnego dają pełne możliwości realizacji zadań z zakresu infrastruktury technicznej w każdej ze stref planistycznych.
W zakresie zapewnienia bezpieczeństwa publicznego i przeciwdziałania zagrożeniom Plan wskazuje tereny zagrożone ruchami masowymi ziemi oraz obszary wymagające ograniczania negatywnego wpływu produkcji zwierzęcej na środowisko - intensywny chów lub hodowla bydła.	W planie ogólnym uwzględniono występowanie terenów zagrożonych ruchami masowymi ziemi oraz osuwisk, wyznaczając na obszarze ich występowania strefę otwartą (SO). Strefy związane z zabudową zagrodową oraz produkcją rolniczą wyznaczono w oparciu o obowiązujące miejscowe plany zagospodarowania przestrzennego, istniejąca zabudową lub miejsca do tego predysponowane.

3. Znajdujące się na obszarze gminy:

a) formy ochrony przyrody oraz ich otuliny

Na obszarze gminy Damasławek nie występują powierzchniowe obszary będące formami ochrony przyrody. Na terenie gminy znajdują się 8 pomników przyrody:

Tab. 1. Pomniki przyrody na terenie gminy Damasławek:

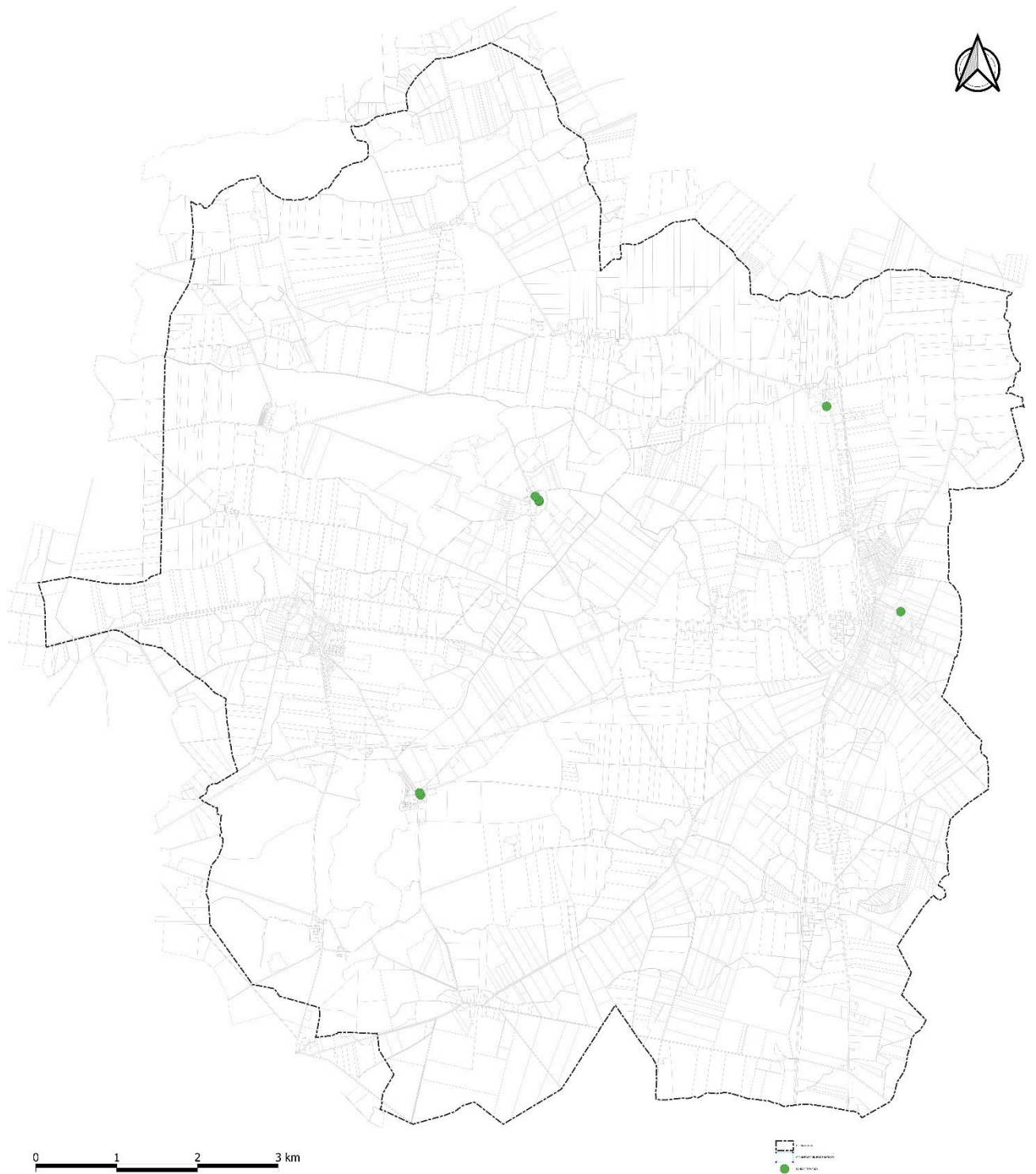
I.p.	Rodzaj /gatunek / nazwa	Wysokość (m) /pierśnica (cm) /obwód (cm)	Data ustanowienia	Dane aktu prawnego o utworzeniu, ustanowieniu lub wyznaczeniu	Tekstowy opis granic
1	Drzewo - Platan klonolistny - Platanus xacerifolia (Platanus xhispanica) /Paweł	20 107 336	27.12.2006 r.	Rozporządzenie nr 214/06 Wojewody Wielkopolskiego z dnia 29 listopada 2006 r. w sprawie uznania za pomniki przyrody; Uchwała Nr XXVIII/179/09 Rady Gminy Damasławek z 26 sierpnia 2009; Dz. Urz. Województwa Wielkopolskiego z dnia 13 grudnia 2006 r. Nr 198, poz. 4693	rośnie przy bramie wjazdowej na terenie przy plebanii
2	Drzewo - Dąb szypułkowy - Quercus robur /Herkules	18 138 434	27.12.2006 r.	Rozporządzenie nr 214/06 Wojewody Wielkopolskiego z dnia 29 listopada 2006 r. w sprawie uznania za pomniki przyrody; Uchwała Nr XXVIII/179/09 Rady Gminy Damasławek z 26 sierpnia 2009; Dz. Urz. Województwa	rośnie w parku dworskim, objętym ochroną konserwatorską

				Wielkopolskiego z dnia 13 grudnia 2006 r. Nr 198, poz. 4693	
3	Grupa drzew – 1. Dąb szypułkowy - Quercus robur / Dębowa Korona	33 123 386	27.12.2006 r.	Rozporządzenie nr 214/06 Wojewody Wielkopolskiego z dnia 29 listopada 2006 r. w sprawie uznania za pomniki przyrody; Uchwała Nr XXVIII/179/09 Rady Gminy Damasławek z 26 sierpnia 2009; Dz. Urz. Województwa Wielkopolskiego z dnia 13 grudnia 2006 r. Nr 198, poz. 4693	rosną w parku dworskim, objętym ochroną konserwatorską
	Grupa drzew – 2. Dąb szypułkowy - Quercus robur / Dębowa Korona	31 71 223	27.12.2006 r.	Rozporządzenie nr 214/06 Wojewody Wielkopolskiego z dnia 29 listopada 2006 r. w sprawie uznania za pomniki przyrody; Uchwała Nr XXVIII/179/09 Rady Gminy Damasławek z 26 sierpnia 2009; Dz. Urz. Województwa Wielkopolskiego z dnia 13 grudnia 2006 r. Nr 198, poz. 4693	rosną w parku dworskim, objętym ochroną konserwatorską
	Grupa drzew – 3. Dąb szypułkowy - Quercus robur / Dębowa Korona	27 74 232	27.12.2006 r.	Rozporządzenie nr 214/06 Wojewody Wielkopolskiego z dnia 29 listopada 2006 r. w sprawie uznania za pomniki przyrody; Uchwała Nr XXVIII/179/09 Rady Gminy Damasławek z 26 sierpnia 2009; Dz. Urz. Województwa Wielkopolskiego z dnia 13 grudnia 2006 r. Nr 198, poz. 4693	rosną w parku dworskim, objętym ochroną konserwatorską
	Grupa drzew – 4. Dąb szypułkowy - Quercus robur / Dębowa Korona	32 111 349	27.12.2006 r.	Rozporządzenie nr 214/06 Wojewody Wielkopolskiego z dnia 29 listopada 2006 r. w sprawie uznania za pomniki przyrody; Uchwała Nr XXVIII/179/09 Rady Gminy Damasławek z 26 sierpnia 2009; Dz. Urz. Województwa Wielkopolskiego z dnia 13 grudnia 2006 r. Nr 198, poz. 4693	rosną w parku dworskim, objętym ochroną konserwatorską
	Grupa drzew – 5. Dąb szypułkowy - Quercus robur / Dębowa Korona	31 73 229	27.12.2006 r.	Rozporządzenie nr 214/06 Wojewody Wielkopolskiego z dnia 29 listopada 2006 r. w sprawie uznania za pomniki przyrody; Uchwała Nr XXVIII/179/09 Rady Gminy Damasławek z 26 sierpnia 2009 r.; Dz. Urz. Województwa Wielkopolskiego z dnia 13 grudnia 2006 r. Nr 198, poz. 4693	rosną w parku dworskim, objętym ochroną konserwatorską
4	Drzewo - Dąb szypułkowy - Quercus robur / Wincenty	27 130 408	13.11.2009 r.	Uchwała Nr XXVIII/179/09 Rady Gminy Damasławek z 26 sierpnia 2009 r.; Uchwała Nr XXVII/167/09 Rady Gminy Damasławek z dnia 17 czerwca 2009 r. w sprawie uznania drzew za pomniki przyrody; Dz. Urz. Woj. Wlkp. z 2009 r. Nr 185, poz. 3133	rośnie w parku dworskim, objętym ochroną konserwatorską
5	Drzewo - Jesion	20 110	13.11.2009 r.	Uchwała Nr XXVIII/179/09 Rady Gminy Damasławek z 26 sierpnia 2009 r.;	drzewo rośnie w parku

	wyniosły - Fraxinus excelsior / Sylwester	346		Uchwała Nr XXVII/167/09 Rady Gminy Damaśławek z dnia 17 czerwca 2009 r. w sprawie uznania drzew za pomniki przyrody; Dz. Urz. Woj. Wlkp. z 2009 r. Nr 185, poz. 3133	
6	Drzewo - Lipa szerokolistna - Tilia platyphyllos /Maria	15 107 336	13.11.2009 r.	Uchwała Nr XXVIII/179/09 Rady Gminy Damaśławek z 26 sierpnia 2009 r.; Uchwała Nr XXVII/167/09 Rady Gminy Damaśławek z dnia 17 czerwca 2009 r. w sprawie uznania drzew za pomniki przyrody; Dz. Urz. Woj. Wlkp. z 2009 r. Nr 185, poz. 3133	rośnie w pobliżu plebanii wpisanej do rejestr zabytków
7	Drzewo - Lipa drobnolistna - Tilia cordata / Ostoja Kanonika	19 103 324	13.11.2009 r.	Uchwała Nr XXVII/167/09 Rady Gminy Damaśławek z dnia 17 czerwca 2009 r. w sprawie uznania drzew za pomniki przyrody; Dz. Urz. z 2009 r. Nr 150, poz. 2542	rośnie w pobliżu plebanii wpisanej do rejestr zabytków

Źródło: opracowanie własne na podstawie Centralnego Rejestru Form Ochrony Przyrody, Generalna Dyrekcja Ochrony Środowiska.

Rys. 1 Pomniki przyrody na terenie gminy Damasławek



Źródło: opracowanie własne na podstawie danych GDOŚ.

Dla terenów, na których występują ww. pomniki przyrody, wyznaczono strefy zgodnie z ustaleniami miejscowych planów zagospodarowania przestrzennego (SU w Damasławku) lub zgodnie z faktycznym sposobem użytkowania terenu (SU – teren przy kościele w Kozielsku, SN – tereny w Kopaninie i Turzy).

b) obszary szczególnego zagrożenia powodzią, wały przeciwpowodziowe oraz pasy o szerokości 50 m od stopy wału

Gmina Damasławek znajduje się:

- poza obszarem szczególnego zagrożenia powodzią, w rozumieniu art. 16 pkt 34) lit. a) Prawa wodnego, tj. obszarem, na którym prawdopodobieństwo wystąpienia powodzi jest średnie i wynosi 1%,
- poza obszarem szczególnego zagrożenia powodzią, w rozumieniu art. 16 pkt 34) lit. b) Prawa wodnego, tj. obszarem, na którym prawdopodobieństwo wystąpienia powodzi jest wysokie i wynosi 10%,
- poza obszarem szczególnego zagrożenia powodzią, w rozumieniu art. 16 pkt 34) lit. c) Prawa wodnego, tj. obszarem między linią brzegu a wałem przeciwpowodziowym lub naturalnym wysokim brzegiem, w który wbudowano trasę wału,

w związku z czym nie dostosowano ustaleń planu ogólnego do tych obszarów.

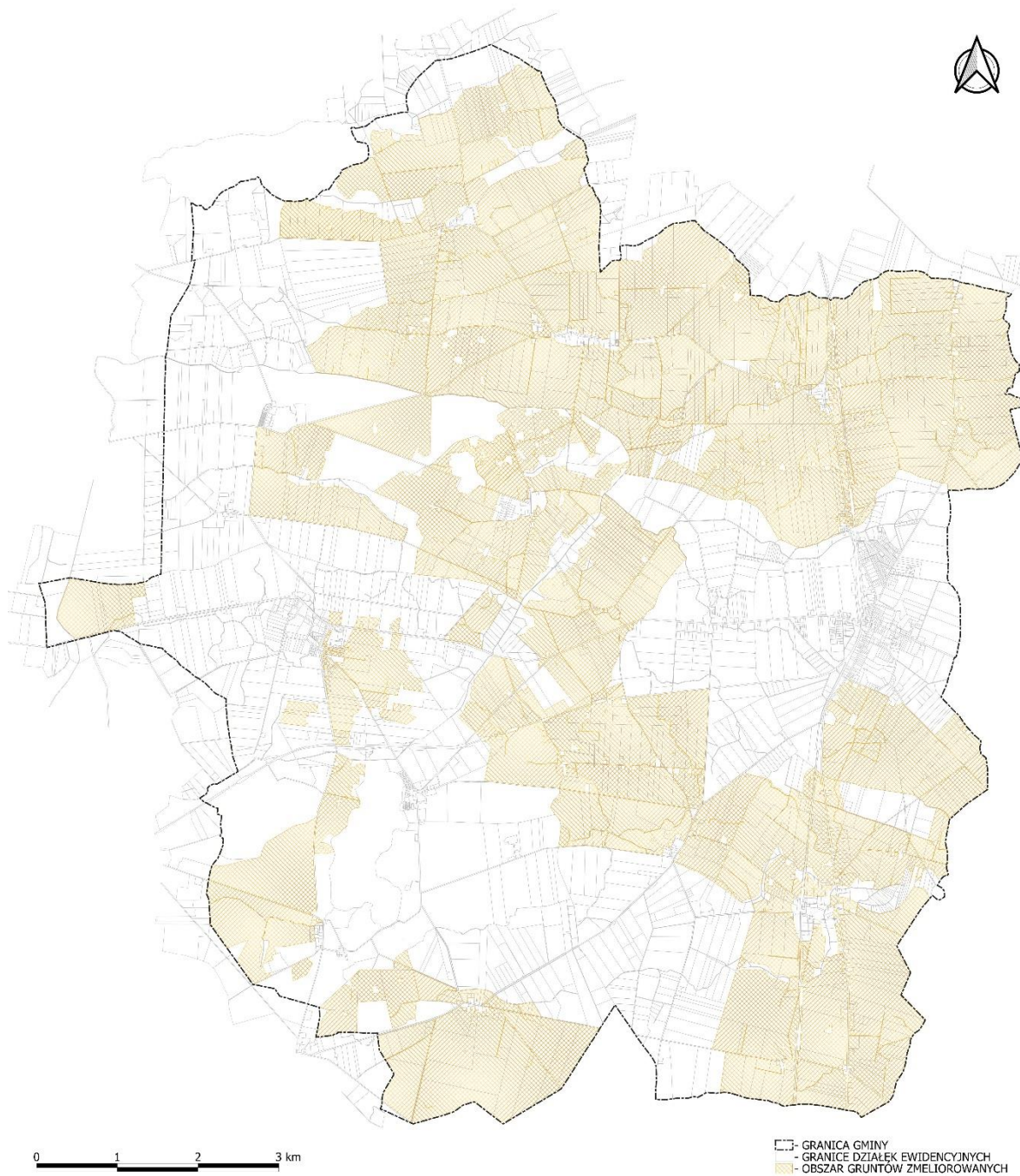
c) obszary gruntów zmeliorowanych

Znaczna część gruntów w obszarze gminy Damasławek jest zmeliorowana, bo aż 5338,27 ha, co stanowi 51,06% powierzchni całej gminy. Są to tereny występujące głównie wokół istniejącej zabudowy. Zgodnie z art. 197 ustawy z dnia 20 lipca 2017 r. Prawo wodne (Dz. U. z 2024 r., poz. 1087 ze zm.) urządzeniami melioracji wodnych są: rowy wraz z budowlami związanymi z nimi funkcjonalnie, drenowania, rurociągi, stacje pomp służące wyłącznie do celów rolniczych, ziemne stawy rybne, groble na obszarach nawadnianych, systemy nawodnień grawitacyjnych, systemy nawodnień ciśnieniowych jeżeli służą celom regulacji stosunków wodnych w celu polepszenia zdolności produkcyjnej gleby i ułatwienia jej uprawy.

Urządzenia melioracji wodnych dotyczą realizacji budowli wstrzymujących erozję wodną, dróg dojazdowych niezbędnych do użytkowania obszarów zmeliorowanych, a także do fitomelioracji (proces poprawiania jakości gleby i warunków środowiska poprzez wykorzystanie roślin) oraz agromelioracji (zbiór zabiegów uprawowych i nawozowych, które mają na celu poprawę właściwości fizycznych, chemicznych i biologicznych gleby), systemów przeciwozyjnych, zagospodarowania meliorowanych trwałych łąk lub pastwisk, zagospodarowania nieużytków przeznaczonych na trwałe łąki lub pastwiska.

Dla obszarów gruntów zmeliorowanych wyznaczono przede wszystkim strefy otwarte (SO), w których w profilu podstawowym ustalono teren rolnictwa z zakazem zabudowy, teren lasu, teren zieleni naturalnej, teren wód, teren komunikacji, teren ogrodów działkowych, teren infrastruktury technicznej. Dla części terenów otwartych dopuszczono, w profilu dodatkowym teren elektrowni słonecznej, teren zieleni urządzonej. Możliwość realizacji zabudowy na gruntach zmeliorowanych ustalono na podstawie obowiązujących miejscowych planów zagospodarowania przestrzennego lub istniejących zabudowy.

Rys. 2 Obszary gruntów zmeliorowanych.



Źródło: opracowanie własne na podstawie danych Państwowego Gospodarstwa Wodnego Wody Polskie (stan na dzień 6.09.2024 r.)

d) tereny zagrożone ruchami masowymi ziemi oraz tereny, na których występują te ruchy

Na terenie gminy Damaszewek znajdują się dwa tereny zagrożone ruchami masowymi ziemi, położone w obrębie Stępuchowo, po zachodniej stronie Jeziora Stępuchowskiego:

- nr identyfikacyjny 8078 – skarpa powyżej 6,5 m w obrębie stromego zbocza rynny jeziornej,
- nr identyfikacyjny 8079 – skarpa powyżej 6,5 m w obrębie stromego zbocza rynny jeziornej.

Rys. 3 Tereny zagrożone ruchami masowymi ziemi.



Źródło: opracowanie własne.

Dla obszarów zagrożonych ruchami masowymi ziemi, znajdujących się po zachodniej stronie Jeziora Stępuchowskiego, wyznaczono strefę otwartą (SO), w której w profilu podstawowym ustalono teren rolnictwa z zakazem zabudowy, teren lasu, teren zieleni naturalnej, teren wód, teren komunikacji, teren ogrodów działkowych, teren infrastruktury technicznej.

e) strefy ochronne ujęć wody

Na terenie gminy Damasławek występują strefy ochrony z terenem ochrony bezpośredniej w miejscowościach:

- Damasławek, dz. nr ewid. 166/1 i 166/2 obręb Damasławek,
- Niemczyn, dz. nr ewid. 354/2 obręb Niemczyn,
- Mokronosy, dz. nr ewid. 63 obręb Mokronosy,
- Stępuchowo, dz. nr ewid. 57/1 obręb Stępuchowo,
- Międzylesie, dz. nr ewid. 4/2 obręb Międzylesie.

Aktem prawnym, szczegółowo regulującym zasady określone dla stref ochronnych ujęć wody, jest Ustawa z dnia 20 lipca 2017 roku Prawo Wodne (Dz. U. z 2023 r. poz. 1478 ze zmianami). W zakresie stref ochronnych ujęć wody w obrębie Gminy Damasławek, należy ściśle stosować się do zapisów tejże Ustawy, w tym między innymi do treści art. 128:

Na terenie ochrony bezpośredniej należy:

1) odprowadzać wody opadowe lub roztopowe w sposób uniemożliwiający przedostawanie się ich do urządzeń służących do poboru wody;

2) zagospodarować teren zielenią;

3) odprowadzać poza granicę terenu ochrony bezpośredniej ścieki z urządzeń sanitarnych przeznaczonych do użytku dla osób zatrudnionych przy obsłudze urządzeń służących do poboru wody;

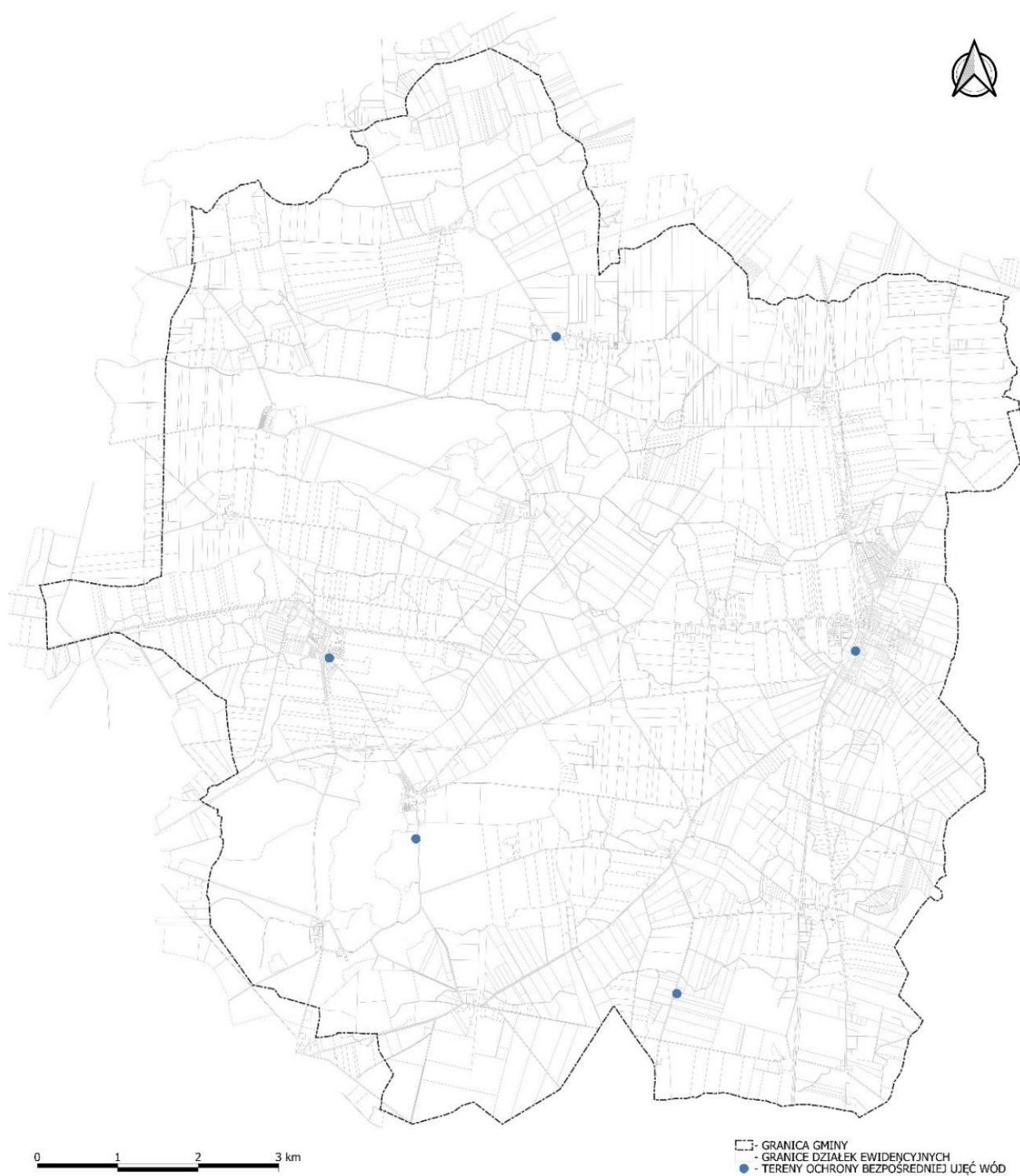
4) ograniczyć wyłącznie do niezbędnych potrzeb przebywanie osób niezatrudnionych przy obsłudze urządzeń służących do poboru wody;

oraz treści art. 130 ww. ustawy:

W związku z powyższym, strefy ochronne ujęć wody zlokalizowane zostały w planie ogólnym w strefach infrastrukturalnych (SI) pozwalających na zapewnienie odpowiedniej ochrony infrastruktury.

Na obszarze gminy nie występują strefy ochronne z terenem ochrony pośredniej.

Rys. 4 Tereny ochrony bezpośredniej ujęć wód z terenem ochrony bezpośredniej



Źródło: opracowanie własne na podstawie danych Państwowego Gospodarstwa Wodnego Wody Polskie (stan na dzień 6.09.2024 r.).

f) obszary ochronne zbiorników wód śródlądowych

Na obszarze gminy Damasławek nie występują strefy ochronne zbiorników wód śródlądowych.

Na obszarze znacznej części gminy, poza terenem północno – wschodniej części gminy, występuje Główny Zbiornik Wód Podziemnych nr 143 (GZWP nr 143) Subzbiornik Inowrocław – Gniezno. Subzbiornik Inowrocław–Gniezno należy do głębokich struktur hydrogeologicznych i ma dobrą izolację od powierzchni terenu utworami słabo przepuszczalnymi, zapewniającymi skuteczną ochronę przed zanieczyszczeniem z powierzchni terenu oraz poziomów wodonośnych czwartorzędu¹. Dla wyżej wymienionego zbiornika nie ustalono stref ochronnych, jednakże wskazano w planie ogólnym przede wszystkich strefę otwartą (SO) oraz strefy związane z możliwością zabudowy tereny wynikające z ustaleń miejscowych planów zagospodarowania przestrzennego oraz istniejącym zagospodarowaniem terenu.

¹ Główne zbiorniki wód podziemnych w Polsce : informator PSH, redakcja naukowa: Józef Mikołajków i Andrzej Sadurski ; [autorzy: Józef Chowaniec [i 31 pozostałych] – Warszawa, 2017.

Rys. 5 Zasięg występowania Głównego Zbiornika Wód Podziemnych Nr 143 Subzbiornik Inowrocław – Gniezno w obszarze gminy Damasławek



Źródło: opracowanie własne na podstawie danych Państwowego Instytutu Geologicznego Państwowy Instytut Badawczy CBDG (stan na dzień 31.12.2025 r.).

g) tereny górnicze i obszary górnicze wraz z filarami ochronnymi

Na terenie gminy Damasławek nie występują tereny górnicze i obszary górnicze wraz z filarami ochronnymi.

h) udokumentowane złoża kopalin, kompleksy podziemnego składowania dwutlenku węgla i podziemne bezzbiornikowe magazyny substancji

Na terenie gminy Damasławek nie znajdują się udokumentowane złoża kopalin, kompleksy podziemnego składowania dwutlenku węgla oraz podziemne bezzbiornikowe magazyny substancji.

i) obszary uzdrowisk oraz obszary ochrony uzdrowiskowej

Na terenie gminy Damasławek nie występują obszary uzdrowisk oraz obszary ochrony uzdrowiskowej.

j) zabytki objęte formami ochrony, o których mowa w ustawie z dnia 23 lipca 2003 r. o ochronie zabytków i opiece nad zabytkami (Dz. U. z 2022 r. poz. 840 oraz z 2023 r. poz. 951, 1688 i 1904), lub ujęte w wojewódzkiej lub gminnej ewidencji zabytków oraz dobra kultury współczesnej

Na terenie Gminy Damasławek znajduje się 18 zabytków nieruchomości wpisanych do rejestru zabytków, w tym 2 stanowiska archeologiczne. W niniejszym opracowaniu zabytki nieruchomości wpisane do rejestru zabytków zostały pogrupowane według miejscowości:

Damasławek:

- park dworski, 1 poł. XIX w., nr rej.: A-417 z 12.03.1982 r.
- dworek, ob. plebania, 1 poł. XIX w., nr rej.: A-584 z 3.05.1969 r.

Kołybki

- zespół pałacowy:
 - pałac, 1882 r., nr rej.: A-435 z 23.04.1983 r.
 - park, 1 poł. XIX w., nr rej.: A-391 z 18.03.1981 r.

Kopanina

- park dworski, 1 poł. XIX w., nr rej.: 1065/Wlkp/A z 23.06.1979 r.:
- kaplica grobowa rodziny Sobierajskich, w parku, 1830 r., nr rej.: 1066/Wlkp/A z 23.06.1979 r.

Kozielsko

- kościół par. pw. św. Józefa, 1869-1874, nr rej.: A-737 z 4.12.1992 r.
- plebania, XVIII w., nr rej.: A-587 z 3.05.1969 r.

Niemczyn

- kościół par. pw. Wniebowzięcia NMP, 1897 r., nr rej.: 759/Wlkp/A z 21.02.1989 r. i z 31.08.2009 r.
- cmentarz przy kościele (nieczynny), 1 poł. XIX w., nr rej.: jw.
- park dworski, 1 poł. XIX w., pocz. XX w., nr rej.: 726/Wlkp/A z 12.12.2008 r.
- kaplica ewangelicka, w parku, pocz. XX w., nr rej.: jw.

Smuszewo

- zespół pałacowy, nr rej.: 753/Wlkp/A z 23.06.1979 r., z 12.03.1982 r. i z 19.06.2009 r.:
 - pałac, 1870-80, 1928 r.
 - park, 2 poł. XIX w.
- stanowisko archeologiczne – grodzisko wczesnośredniowieczne/osada kultury łużyckiej, AZP 42-32, stanowisko w miejscowości 1, na obszarze 93, nr rej. 1294/A z 29.11.1971 r.
- stanowisko archeologiczne – grodzisko kultury łużyckiej, AZP 42-32, stanowisko w miejscowości 3, na obszarze 95, nr rej. 1293/A z 29.11.1971 r.

Starężyn

- park dworski, 2 poł. XIX w., nr rej.: A-412 z 12.03.1982 r.

Stępuchowo

- zespół pałacowy:
 - pałac, 1860-70, nr rej.: 1091/A z 29.04.1970 r.
 - park, 1 poł. XIX w., XIX/XX w., nr rej.: A-392 z 28.03.1981 r.

Na terenie gminy Damasławek znajdują się również zabytki nieruchome wpisane do wojewódzkiej ewidencji zabytków.

Dla zabytków nieruchomych, ustalono strefy zgodne z przeznaczeniem określonym w obowiązujących miejscowych planach zagospodarowania przestrzennego lub obecnym sposobem użytkowania. Dla zabytków archeologicznych, w przeważającej części ustalono strefy otwarte (SO) lub strefy zgodne z przeznaczeniem określonym w obowiązujących miejscowych planach zagospodarowania przestrzennego.

Tab. 2. Spis obiektów ujętych w gminnej ewidencji zabytków Gminy Damasławek

LP.	MIEJSCOWOŚĆ	OBIEKT FUNKCJA PIERWOTNA	OBECNA FUNKCJA	STAN ZACHOWANIA	DATOWANIE	ADRES	WPIS DO REJESTRU ZABYTKÓW
1	Damasławek	kościół (poewangelicki) p.w. św. Stanisława BM - zespół kościół parafialnego	kościół parafialny	dobry	1914-1922	Kościelna	
2	Damasławek	dwór Reców - zespół kościół parafialnego p.w. św. Stanisława BM	plebania kościół	dobry	1 poł XIX w., 1920	Kościelna 4	A-584 z 03.05.1969
3	Damasławek	mur kościelny + brama - zespół kościół parafialnego p.w. św. Stanisława BM	mur kościelny	dobry	ok. 1920	Kościelna	
4	Damasławek	park dworski - zespół kościół parafialnego p.w. św. Stanisława BM	park	zaniedba ny	1 poł. XIX w.	Kościelna	A-417 z 12.03.1982
5	Damasławek	budynek mieszkalny - pozostałości zespołu folwarcznego	budynek mieszkalny	dobry	pocz. XX w.	Kościelna 3	
6	Damasławek	budynek gospodarczy -	budynek gospodarcz y	dobry	pocz. XX w.	Kościelna 3	

		pozostałości zespołu folwarcznego					
7	Damaśławek	budynek gospodarczy - pozostałości zespołu folwarcznego	budynek gospodarczy	zaniedbany	pocz. XX w.	Kościelna 3	
8	Damaśławek	spichlerz - pozostałości zespołu folwarcznego	budynek mieszkalny	dobry	pocz. XX w.	Kościelna 5	
9	Damaśławek	brama wjazdowa - pozostałości zespołu folwarcznego	brama wjazdowa	dobry	pocz. XX w.	Kościelna 3	
10	Damaśławek	kaplica cmentarna - zespół cmentarza	kaplica cmentarna	dobry	I. 20-te XX w.	Lipowa	
11	Damaśławek	brama cmentarza - zespół cmentarza	brama cmentarza	dobry	I. 20-te XX w.	Lipowa	
12	Damaśławek	dworzec - zespół dworca kolejowego	dworzec kolejowy	zaniedbany	pocz. XX w. (1900 r.)	Kolejowa	
13	Damaśławek	rampa kolejowa - zespół dworca kolejowego	rampa kolejowa	zaniedbany	pocz. XX w. (ok. 1900 r.)	Kolejowa	
14	Damaśławek	toalety dworcowe - zespół dworca kolejowego	toalety dworcowe	zły	pocz. XX w. (ok. 1900 r.)	Kolejowa	
15	Damaśławek	wiata przejścia podziemnego na perony - zespół dworca kolejowego	wiata przejścia	zaniedbany	pocz. XX w.	Kolejowa	
16	Damaśławek	wiata przejścia podziemnego na perony - zespół dworca kolejowego	wiata przejścia	zaniedbany	pocz. XX w.	Kolejowa	
17	Damaśławek	budynek mieszkalny - zespół budynków mieszkalnych	budynek mieszkalny	dobry	pocz. XX w.	Kolejowa 1	

		pracowników kolei					
18	Damaśławek	budynek mieszkalny + gospodarczy - zespół budynków mieszkalnych pracowników kolei	budynek mieszkalny	dobry	pocz. XX w.	Kolejowa 3	
19	Damaśławek	budynek mieszkalny + gospodarczy- zespół budynków mieszkalnych pracowników kolei	budynek mieszkalny	dobry	pocz. XX w.	Kolejowa 5	
20	Damaśławek	budynek mieszkalny - zespół budynków mieszkalnych pracowników kolei	poczta, budynek	dobry	pocz. XX w.	Kolejowa 7	
21	Damaśławek	budynek mieszkalny - zespół budynków mieszkalnych pracowników kolei	budynek mieszkalny	dobry	pocz. XX w.	Kolejowa 9	
22	Damaśławek	budynek mieszkalny - zespół budynków mieszkalnych pracowników kolei	budynek mieszkalny	dobry	pocz. XX w.	Kolejowa 10	
23	Damaśławek	budynek mieszkalny	budynek mieszkalny	dobry	lata 20-te XX w.	Długa 1	
24	Damaśławek	budynek mieszkalny	budynek mieszkalny	dobry	lata 20-te XX w.	Długa 2	
25	Damaśławek	budynek mieszkalny	budynek mieszkalny	dobry	lata 20-te XX w.	Długa 4	
26	Damaśławek	budynek mieszkalny	budynek mieszkalny	dobry	lata 20-te XX	Długa 5	

					w.		
27	Damaśławek	budynek mieszkalny	budynek mieszkalny	dobry	lata 20-te XX w.	Długa 7	
28	Damaśławek	budynek mieszkalny	budynek mieszkalny	dobry	lata 20-te XX w.	Podgórn a 12	
29	Damaśławek	budynek mieszkalny + budynek gospodarczy + brama wjazdowa	budynek mieszkalny	dobry	ok. 1915 r.	Podgórn a 13	
30	Damaśławek	budynek mieszkalny - zespół domu nr 14	budynek mieszkalny	dobry	lata 20/30-te XX w.	Podgórn a 14	
31	Damaśławek	budynek mieszkalny	budynek mieszkalny	zaniedbany	lata 20-te XX w.	Podgórn a 15	
32	Damaśławek	budynek mieszkalny	budynek mieszkalny	dobry	ok. 1915 r.	Podgórn a 16	
33	Damaśławek	budynek mieszkalny	budynek mieszkalny	dobry	ok. 1915 r.	Podgórn a 20	
34	Damaśławek	budynek mieszkalny	budynek mieszkalny	dobry	ok. 1915 r.	Podgórn a 21	
35	Damaśławek	budynek mieszkalny	budynek mieszkalny	dobry	2 poł. XIX w.	Janowiec ka 8	
36	Damaśławek	dawna szkoła - budynek mieszkalno-usługowy	budynek mieszkalno-usługowy	dobry	pocz. XX w.	Janowiec ka 2	
37	Damaśławek	budynek mieszkalny	budynek mieszkalny	dobry	ok. 1915 r.	Janowiec ka 15/17	
38	Damaśławek	budynek mieszkalny	budynek mieszkalny	dobry	pocz. XX w.	Janowiec ka 16	
39	Damaśławek	budynek mieszkalny	budynek mieszkalny	dobry	ok. 1915 r.	Janowiec ka 19	
40	Damaśławek	budynek mieszkalny	budynek mieszkalny	dobry	pocz. XX w.	Janowiec ka 22	
41	Damaśławek	budynek mieszkalny	budynek mieszkalny	dobry	lata 30-te XX w.	Janowiec ka 27	
42	Damaśławek	budynek mieszkalny+gospodarczy	budynek mieszkalny	dobry	ok. 1915 r.	Janowiec ka 33	
43	Damaśławek	budynek mieszkalny	budynek mieszkalny	dobry	lata 30-te XX w.	Janowiec ka 34	

44	Damaśławek	budynek mieszkalny	budynek mieszkalny	dobry	pocz. XX w.	Janowiec ka 36	
45	Damaśławek	mleczarnia	mleczarnia	dobry	ok. 1918 r.	Janowiec ka 29	
46	Damaśławek	budynek mieszkalny	budynek mieszkalny	dobry	ok. 1915 r.	Janowiec ka 18	
47	Damaśławek	budynek mieszkalny	budynek mieszkalny	dobry	pocz. XX w.	Kcyńska 1	
48	Damaśławek	budynek mieszkalny+ brama wjazdowa	budynek mieszkalny	dobry	ok. 1915 r.	Kcyńska 7	
49	Damaśławek	budynek mieszkalny	budynek mieszkalny	dobry	lata 20-te XX w.	Kcyńska 8	
50	Damaśławek	budynek mieszkalny	budynek mieszkalny	dobry	lata 20-te XX w.	Kcyńska 10	
51	Damaśławek	budynek mieszkalny	budynek mieszkalny	dobry	lata 20-te XX w.	Kcyńska 12	
52	Damaśławek	budynek mieszkalny	budynek mieszkalny	dobry	1929 r.	Kcyńska 14	
53	Damaśławek	budynek mieszkalny	budynek mieszkalno -	dobry	lata 20-te XX w.	Kcyńska 17	
54	Damaśławek	budynek mieszkalny	budynek mieszkalny	dobry	lata 20-te XX w.	Kcyńska 18	
55	Damaśławek	budynek mieszkalny	budynek mieszkalny	dobry	pocz. XX w.	Kcyńska 23	
56	Damaśławek	remiza strażacka	remiza strażacka	dobry	pocz. XX w.	Kcyńska 4	
57	Damaśławek	budynek mieszkalny	budynek mieszkalny	dobry	pocz. XX w.	Kcyńska 25	
58	Damaśławek	budynek mieszkalny	budynek mieszkalny	zaniedbany	lata 20-te XX w..	Kcyńska 32	
59	Damaśławek	budynek mieszkalny	budynek mieszkalny	dobry	lata 20-te XX w.	Kcyńska 34	
60	Damaśławek	budynek mieszkalny	budynek mieszkalny	dobry	lata 20-te XX w.	Kcyńska 36	
61	Damaśławek	budynek mieszkalny	budynek mieszkalny	dobry	lata 30-te XX w.	Piotrkowicka 2	
62	Damaśławek	budynek mieszkalny	budynek mieszkalny	dobry	lata 30-te XX w..	Piotrkowicka 10	

63	Damaśławek	budynek mieszkalny	budynek mieszkalny	zaniedbany	lata 20-te XX w.	Podgórn a 1	
64	Damaśławek	budynek mieszkalny	budynek mieszkalny	dobry	lata 30-te XX w.	Podgórn a 2	
65	Damaśławek	budynek mieszkalny	budynek usługowo-	dobry	pocz. XX w.	Rynek 1a	
66	Damaśławek	budynek mieszkalny	budynek mieszkalny	dobry	ok. 1915 r.	Rynek 3	
67	Damaśławek	szkoła	szkoła	dobry	ok. 1910 r.	Rynek 4	
68	Damaśławek	budynek mieszkalny	budynek mieszkalny	dobry	lata 20-te XX w.	Rynek 5	
69	Damaśławek	budynek mieszkalny	budynek mieszkalny	dobry	lata 20-te XX w.	Rynek 6	
70	Damaśławek	budynek mieszkalny	Urząd Gminy	dobry	ok. 1915 r.	Rynek 8	
71	Damaśławek	budynek mieszkalny	budynek mieszkalny	dobry	lata 20-te XX w.	Rynek 10	
72	Damaśławek	młyn	młyn	dobry	lata 20-te XX w.	Wągrowi ecka 7	
73	Damaśławek	budynek mieszkalny	budynek mieszkalny	dobry	lata 30-te XX w.	Wągrowi ecka 8	
74	Damaśławek	budynek mieszkalny	budynek mieszkalny	dobry	lata 30-te XX w.	Wągrowi ecka 9	
75	Damaśławek	budynek mieszkalny	budynek mieszkalny	dobry	lata 30-te XX w.	Wągrowi ecka 15	
76	Damaśławek	budynek mieszkalny	budynek mieszkalny	dobry	ok. 1929 r.	Wągrowi ecka 16	
77	Damaśławek	budynek mieszkalny	budynek mieszkalny	dobry	lata 30-te XX w.	Wągrowi ecka 17	
78	Damaśławek	budynek mieszkalny	budynek mieszkalny	dobry	lata 20-te XX w.	Wągrowi ecka 18	
79	Damaśławek	budynek mieszkalny+ brama wjazdowa	budynek mieszkalny	dobry	lata 20-te XX w.	Wągrowi ecka 19	
80	Damaśławek	budynek mieszkalny	budynek mieszkalny	dobry	ok. 1932 r.	Wągrowi ecka 25	
81	Damaśławek	budynek mieszkalny	budynek mieszkalny	dobry	lata 20-te XX w.	Wągrowi ecka 29	

82	Damaśławek	budynek mieszkalny	budynek mieszkalny	nie istnieje	pocz. XX w.	Wągrowiecka 31	
83	Damaśławek	budynek mieszkalny	budynek mieszkalny	dobry	lata 20-te XX w.	Żnińska 4	
84	Damaśławek	budynek mieszkalny	budynek mieszkalny	dobry	lata 30-te XX w.	Żnińska 7	
85	Damaśławek	cmentarz rzymsko-katolicki -czynny- zespół cmentarza	cmentarz	dobry	2 poł. XIX w.	Lipowa	
86	Gruntowice	szkoła	budynek mieszkalny	dobry	ok. 1915 r.	16	
87	Gruntowice	budynek mieszkalny	budynek mieszkalny	dobry	ok. 1918 r.	2	
88	Gruntowice	budynek mieszkalny	budynek mieszkalny	dobry	k. XIX w.	10	
89	Gruntowice	budynek mieszkalny	budynek mieszkalny	dobry	lata 30-te XX w.	13	
90	Gruntowice	budynek mieszkalny	budynek mieszkalny	dobry	1918 r.	19	
91	Gruntowice	cmentarz ewangelicki	cmentarz ewangelicki	zaniedbany	2 poł. XIX w.		
92	Kołybki	dwór - założenie dworskoparkowe	dwór	dobry	1882 r., rozbudowany ok. 1920	5	A-435 z 23.04.1983
93	Kołybki	park dworski krajobrazowy – założenie dworskoparkowe	park dworski	dobry	1 poł. XIX w.		A-391 z 18.03.1981
94	Kołybki	obora - założenie folwarczne (pozostałości)	budynek gospodarczy	zaniedbany	k. XIX w.		
95	Kołybki	chlewnia - założenie folwarczne (pozostałości)	budynek gospodarczy	zły	pocz. XX w.		
96	Kołybki	brama i ogrodzenie - założenie folwarczne (pozostałości)	brama i ogrodzenie	zaniedbany	k. XIX w.		
97	Kołybki	kaplica	kaplica	dobry	2 poł. XIX w.		

98	Kopanina	kaplica grobowa rodziny Sobierajskich - założenie dworsko-parkowe (pozostałości)	kaplica grobowa	zaniedbany	lata 1830-1845		A-375 z 23.06.1979
99	Kopanina	park dworski krajobrazowy - założenie dworsko-parkowe (pozostałości)	park	zaniedbany	1 poł. XIX w.		A-376 z 23.06.1979
100	Kopanina	budynek mieszkalny - zespół domu nr 1	budynek mieszkalny	dobry	pocz. XX w.	1	
101	Kopanina	budynek gospodarczy - zespół domu nr 1	budynek mieszkalny	dobry	pocz. XX w.	1	
102	Kopanina	budynek mieszkalny	budynek mieszkalny	dobry	lata 20-te XX w.	7	
103	Kopanina	spichlerz	budynek gospodarczy	dobry	1908 r.	usytuowany przy głównej drodze we wsi	
104	Kozielsko	kościół parafialny p.w. św. Józefa - zespół kościoła parafialnego p.w. św. Józefa	kościół parafialny	dobry	1869 - 1874 r.		A-737 z 4.12.1992
105	Kozielsko	plebania - zespół kościoła parafialnego p.w. św. Józefa	plebania	dobry	k. XVIII w., 1937 r.		A-587 z 3.05.1969
106	Kozielsko	dom parafialny - zespół kościoła parafialnego p.w. św. Józefa	dom parafialny	dobry	pocz. XX w.		
107	Kozielsko	brama i ogrodzenie - zespół	brama i ogrodzenie	dobry	ok. 1874 r.		

		kościół parafialny p.w. św. Józefa					
108	Kozielsko	budynek mieszkalny	budynek mieszkalny	dobry	lata 30-te XX w.	1	
109	Kozielsko	budynek mieszkalny	budynek mieszkalny	dobry	lata 30-te XX w.	3	
110	Kozielsko	budynek mieszkalny	budynek mieszkalny	dobry	lata 30-te XX w.	13	
111	Kozielsko	cmentarz rzymsko-katolicki	cmentarz czynny	dobry	1869 r.	przy drodze do Stępucho wa	
112	Kozielsko	cmentarz rzymsko-katolicki	cmentarz zamknięty	dobry	1914 r.	przy drodze do Międzyzyle sia	
113	Kozielsko	brama cmentarza rzymsko-katolickiego nieczynnego	brama	zaniedba ny	2 poł. XIX w.	przy drodze do Międzyzyle sia	
114	Kozielsko	cmentarz rzymsko-katolicki przykościelny - zespół kościoła parafialnego p.w. św. Józefa	cmentarz zamknięty	dobry	XV w.	przy kościele parafialnym p.w. św. Józefa	
115	Miąża	szkoła - budynek mieszkalny	budynek mieszkalny,	dobry	pocz. XX w.	1	
116	Międzyzylesie	budynek mieszkalny	budynek mieszkalny	dobry	ok. 1910 r.	3	
117	Międzyzylesie	budynek mieszkalny	budynek mieszkalny	dobry	ok. 1910 r.	4	
118	Międzyzylesie	budynek mieszkalny	budynek mieszkalny	dobry	lata 20-te XX w.	5	
119	Międzyzylesie	budynek mieszkalny	budynek mieszkalny	dobry	ok. 1910 r.	51	
120	Mokronosy	szkoła - zespół szkoły	budynek mieszkalny	dobry	ok. 1910 r.	3	

121	Mokronosy	budynek gospodarczy - zespół szkoły	budynek mieszkalno-	dobry	ok. 1910 r.	3	
122	Mokronosy	budynek mieszkalny	budynek mieszkalny	dobry	ok. 1910 r.	7	
123	Mokronosy	budynek mieszkalny	budynek mieszkalny-	dobry	lata 20-te XX w.	26	
124	Mokronosy	budynek mieszkalny	budynek mieszkalny	dobry	lata 20-te XX w.	40	
125	Niemczyn	kaplica dworska (ewangelicka) - zespół dworsko-parkowy (pozostałości)	kaplica dworska	bardzo zły	pocz. XX w.	w parku dworskim	759/Wlkp/ A z 12.12.2008
126	Niemczyn	dzwonnica - zespół dworsko-parkowy (pozostałości)	dzwonnica	zły	pocz. XX w.	w parku dworskim	
127	Niemczyn	park dworski krajobrazowy - zespół dworsko-parkowy (pozostałości)	park, boisko sportowe	zaniedbany	poł. XIX w.		759/Wlkp/ A z 12.12.2008
128	Niemczyn	kościół parafialny p.w. wniebowzięcia NMP - zespół kościoła parafialnego	kościół parafialny	dobry	4 ćw. XIX w.		759/Wlkp/ A z 21.02.1989 i z 31.08.2009
129	Niemczyn	brama - zespół kościoła parafialnego p.w. wniebowzięcia NMP	brama	dobry	2 poł. XIX w.		
130	Niemczyn	cmentarz przykościelny - zespół kościoła p.w. wniebowzięcia NMP	cmentarz zamknięty	dobry	XVII w., pocz. XX w.		759/Wlkp/ A z 21.02.1989 i z 31.08.2009
131	Niemczyn	dwór - obecnie szkoła	szkoła	dobry	XVIII w./XIX w., ok. 1917 r.	39	
132	Niemczyn	budynek mieszkalny - zespół domu nr 66	budynek mieszkalny (wcześniej poczta)	dobry	1881 r.	66	

133	Niemczyn	budynek mieszkalno-gospodarczy - zespół domu nr 66	budynek mieszkalny	dobry	lata 20-te XX w.	66	
134	Niemczyn	budynek mieszkalny	budynek mieszkalny	dobry	lata 30-te XX w.	18	
135	Niemczyn	budynek mieszkalny	budynek mieszkalny	dobry	ok. 1940 r.	20	
136	Niemczyn	budynek mieszkalny	budynek mieszkalny	dobry	pocz. XX w.	22	
137	Niemczyn	budynek mieszkalny	budynek mieszkalny	zaniedbany	ok. 1918 r.	25	
138	Niemczyn	budynek mieszkalny	budynek mieszkalny	zaniedbany	lata 20-te XX w.	26	
139	Niemczyn	budynek mieszkalny	budynek mieszkalny	dobry	lata 20-te XX w.	32	
140	Niemczyn	brama i ogrodzenie domu nr 37	brama i ogrodzenie	zaniedbany	lata 20-te XX w.	37	
141	Niemczyn	budynek mieszkalny	budynek mieszkalny	dobry	lata 30-te XX w.	40	
142	Niemczyn	budynek gospodarczy przy domu nr 41	budynek gospodarczy	zaniedbany	ok. 1918 r.	41	
143	Niemczyn	kuźnia	budynek mieszkalno-	dobry	k. XIX w.	45	
144	Niemczyn	budynek mieszkalny	budynek mieszkalny	dobry	lata 20-te XX w.	52	
145	Niemczyn	zajazd (obecnie budynek mieszkalny nr 43) - zespół zajazdu	budynek mieszkalny	zaniedbany	3 ćw. XIX w.	43	
146	Niemczyn	spichlerz - zespół zajazdu	budynek gospodarczy	zaniedbany	lata 30-te XX w.	43	
147	Niemczyn	brama i ogrodzenie - zespół zajazdu	brama i ogrodzenie	zaniedbany	lata 30-te XX w.	43	

148	Niemczyn	cmentarz rzymsko-katolicki	cmentarz czynny	bardzo dobry	1987	przy drodze do Stępuchowa, przy linii kolejowej Wągrowiec-Damaśówek	
149	Niemczyn	cmentarz ewangelicki	cmentarz zamknięty	zaniedbany	2 poł. XIX w.	poza wsią, na południe, przy polnej drodze w kierunku linii kolejowej Wągrowiec-Damaśówek	
150	Rakowo	szkoła-świątlica wiejska	świątlica wiejska,	zaniedbany	ok. 1910 r.	14	
151	Smuszewo	pałac - zespół pałacowo-parkowy (pozostałości)	pałac - zespół pałacowo-parkowy (pozostałości)	zły	1870-1880, 1928 r.		753/Wlkp/A z 23.06.1979, z 12.03.1982 i z 19.06.2009
152	Smuszewo	park pałacowy krajobrazowy - zespół pałacowo-parkowy (pozostałości)	park	zaniedbany	2 poł. XIX w.		753/Wlkp/A z 23.06.1979, z 12.03.1982 i z 19.06.2009
153	Smuszewo	budynek mieszkalny	budynek mieszkalny	dobry	lata 30-te XX w.	32	
154	Starężyn	dwór - zespół dworsko-parkowy (pozostałości)	budynek mieszkalny	zaniedbany	ok. 1907 r.	11	
155	Starężyn	park dworski krajobrazowy - zespół dworsko-parkowy	park	zaniedbany	2 poł. XIX w.		A-412 z 12.03.1982

		(pozostałości)					
156	Stępuchowo	pałac - zespół pałacowo-parkowy (pozostałości)	pałac	zaniedbany	1860-1870 r.		1091/A z 29.04.1970
157	Stępuchowo	park pałacowy-krajobrazowy - zespół pałacowo-parkowy (pozostałości)	park	zaniedbany	1 poł. XIX w., XIX/XX w.		A-392 z 28.03.1981
158	Stępuchowo	brama i ogrodzenie - zespół pałacowo-parkowy (pozostałości)	brama i ogrodzenie	zaniedbany	3 ćw. XIX w.		
159	Stępuchowo	stodoła - zespół folwarczny	budynek gospodarczy	dobry	k. XIX w.		
160	Stępuchowo	obora - zespół folwarczny	budynek gospodarczy	zaniedbany	2 poł. XIX w.		
161	Stępuchowo	gorzelnia - zespół folwarczny	budynek gospodarczy	zaniedbany	k. XIX w.		
162	Stępuchowo	czworak - zespół folwarczny	budynek mieszkalny	dobry	k. XIX w.	7	
163	Stępuchowo	czworak - zespół folwarczny	budynek mieszkalny	dobry	k. XIX w.	8	
164	Stępuchowo	czworak - zespół folwarczny	budynek mieszkalny	dobry	k. XIX w.	9	
165	Stępuchowo	czworak - zespół folwarczny	budynek mieszkalny	dobry	k. XIX w.	10	
166	Stępuchowo	czworak - zespół folwarczny (pozostałości)	budynek mieszkalny	dobry	k. XIX w.	11	
167	Stępuchowo	dworzec kolejowy- zespół dworca kolejowego	dworzec kolejowy	zaniedbany	pocz. XX w.	poza wsią, w kierunku północnym, linia kolejowa Wągrowiec	

						Damaśta wek	
168	Stępuchowo	budynek mieszkalny - zespół dworca kolejowego	budynek mieszkalny	dobry	pocz. XX w.	28	
169	Stępuchowo	budynek mieszkalny - zespół dworca kolejowego	budynek mieszkalny	dobry	pocz. XX w.	29	
170	Turza	szkoła	budynek mieszkalny	dobry	ok. 1910 r.	23	
171	Turza	remiza strażacka	remiza strażacka	dobry	pocz. XX w.		
172	Turza	budynek mieszkalny	budynek mieszkalny	dobry	pocz. XX w.	3	
173	Turza	budynek mieszkalny	budynek mieszkalny	dobry	pocz. XX w.	5	
174	Turza	budynek mieszkalny	budynek mieszkalny	dobry	pocz. XX w.	27	
175	Turza	budynek mieszkalny	budynek mieszkalny	dobry	ok. 1918 r.	28	
176	Turza	budynek mieszkalny	budynek mieszkalny	dobry	ok. 1918 r.	35	
177	Turza	budynek mieszkalny	budynek mieszkalny	dobry	2 poł. XIX w.	66	
178	Dąbrowa	budynek mieszkalny	budynek mieszkalny	zaniedba ny	1935 r.	12	
179	Dąbrowa	budynek mieszkalny	budynek mieszkalny	dobry	lata 20-te XX w.	21	
180	Dąbrowa	budynek mieszkalny - czworak dworski	budynek mieszkalny	dobry	k. XIX w.	26	
181	Dąbrowa	budynek mieszkalny - czworak dworski	budynek mieszkalny	dobry	k. XIX w.	27	
182	Dąbrowa	budynek mieszkalny	budynek mieszkalny	dobry	lata 20-te XX w.	48	
183	Dąbrowa	szkoła	budynek mieszkalny,	dobry	lata 20-te XX w.	54	
184	Dąbrowa	park dworski krajobrazowy -	park	zaniedba ny	2 poł. XIX w.		

		zespół dworsko-parkowy (pozostałości)					
185	Dąbrowa	brama do parku - zespół dworsko-parkowy (pozostałości)	brama do parku	zaniedbany	lata 20-te XX w.		
186	Dąbrowa	dworzec kolejowy - zespół dworca kolejowego	budynek mieszkalny	zaniedbany	pocz. XX w.		
187	Dąbrowa	budynek mieszkalny pracowników kolei - zespół dworca kolejowego	budynek mieszkalny	dobry	pocz. XX w.	14	
188	Dąbrowa	cmentarz ewangelicki	cmentarz zamknięty	zaniedbany	pocz. XX w.		
189	Strężynek	cmentarz katolicki choleryczny	cmentarz zamknięty	dobry	pocz. XX w.	64	
190	Damaśławek	budynek mieszkalny	budynek mieszkalny	dobry	ok. 1915 r.	Lipowa 5	
191	Damaśławek	budynek mieszkalny	budynek mieszkalny	dobry	ok. 1915 r.	Lipowa 7	
192	Damaśławek	budynek mieszkalny	budynek mieszkalny	dobry	lata 30-te XX w.	Kościelna 1	
193	Damaśławek	budynek mieszkalny	budynek mieszkalny	dobry	lata 20-te XX w.	Kościelna 7	
194	Damaśławek	budynek mieszkalny - zespół budynków mieszkalnych pracowników kolei	budynek mieszkalny	dobry	pocz. XX w.	Kcyńska 27	
195	Damaśławek	budynek mieszkalny - zespół budynków mieszkalnych pracowników kolei	budynek mieszkalny	dobry	pocz. XX w.	Kcyńska 29	

196	Damaśławek	budynek mieszkalny+ budynek gospodarczy + łącznik – zespół budynków mieszkalnych pracowników kolei	budynek mieszkalny +	dobry	pocz. XX w.	Kcyńska 31	
197	Damaśławek	budynek mieszkalny+ budynek gospodarczy + łącznik – zespół budynków mieszkalnych pracowników kolei	budynek mieszkalny +	dobry	pocz. XX w.	Kcyńska 33	
198	Damaśławek	budynek mieszkalny - zespół budynków mieszkalnych pracowników kolei	budynek mieszkalny	dobry	pocz. XX w.	Kcyńska 35	
199	Damaśławek	budynek mieszkalny - zespół budynków mieszkalnych pracowników kolei	budynek mieszkalny	dobry	pocz. XX w.	Kcyńska 37	
200	Damaśławek	wieża ciśnień - zespół budynków kolejowych	wieża ciśnień	dobry	1907 r.	Kcyńska	
201	Mokronosy	park dworski krajobrazowy	park	zaniedbany	2 poł. XIX w.		
202	Damaśławek	stodoła - pozostałości zespołu folwarcznego	budynek gospodarczy	dobry	pocz. XX w.	Kościelna 3	
203	Damaśławek	budynek gospodarczy - zespół domu nr 14	budynek gospodarczy	dobry	lata 20-te XX w.	Podgórn a 14	
204	Damaśławek	budynek gospodarczy - zespół domu nr 14	budynek gospodarczy	dobry	lata 20-te XX w.	Podgórn a 14	

205	Damaśławek	brama, furtka, ogrodzenie - zespół domu nr 14	brama, furtka	dobry	lata 20-te XX w.	Podgórn a 14	
206	Damaśławek	budynek mieszkalny	budynek mieszkalny	dobry	lata 30-te XX w.	Podgórn a 10	
207	Damaśławek	budynek mieszkalny	budynek mieszkalny	dobry	lata 30-te XX w.	Podgórn a 9	
208	Damaśławek	budynek mieszkalny	budynek mieszkalny	dobry	lata 20-te XX w.	Podgórn a 11	
209	Damaśławek	budynek mieszkalny	budynek mieszkalny	dobry	lata 20-te XX w.	Kcyńska 30	
210	Dąbrowa	budynek mieszkalny	budynek mieszkalny	dobry	lata 30-te XX w.	5	
211	Niemczyn	oficyna dworska	budynek mieszkalny	dobry	1 poł. XX w.	44	
212	Wiśniewko	cmentarz ewangelicki	cmentarz zamknięty	zaniedbany	XIX w./XX w.	w centrum miejscowości, przy drodze do Wiśniewa	
213	Smuszewo	cmentarz ewangelicki	miejsce po cmentarzu -	nie istnieje	poł. XIX w.		

Tab. 3. Stanowiska archeologiczne ujęte w wojewódzkiej ewidencji zabytków z terenu Gminy Damaśławek do ujęcia w gminnej ewidencji zabytków

LP.	MIEJSCOWOŚĆ	AZP	NR STANOWISKA W MIEJSCOWOŚCI	NR STANOWISKA NA OBSZARZE	UWAGI (PONOWNE BADANIA ARCHEOLOG.)
1	Mokronosy	42-32	3	64	
2	Mokronosy	42-32	2	65	
3	Mokronosy	42-32	4	66	
4	Wiśniewko	42-32	1	68	
5	Wiśniewko	42-32	2	69	
6	Wiśniewko	42-32	3	70	
7	Wiśniewko	42-32	4	71	
8	Smuszewo	42-32	18	72	
9	Smuszewo	42-32	8	73	
10	Smuszewo	42-32	17	74	

11	Smuszewo	42-32	13	75	
12	Smuszewo	42-32	9	76	
13	Smuszewo	42-32	12	77	
14	Smuszewo	42-32	11	78	
15	Smuszewo	42-32	10	79	
16	Smuszewo	42-32	15	80	
17	Smuszewo	42-32	16	81	
18	Smuszewo	42-32	14	82	
19	Smuszewo	42-32	19	83	
20	Smuszewo	42-32	24	84	
21	Smuszewo	42-32	23	85	
22	Smuszewo	42-32	22	86	
23	Smuszewo	42-32	2	87	
24	Smuszewo	42-32	21	88	
25	Smuszewo	42-32	20	89	
26	Smuszewo	42-32	6	90	
27	Smuszewo	42-32	7	91	
28	Smuszewo	42-32	5	92	
29	Smuszewo	42-32	1	93	nr rej. 1294/A 29.11.1971 r.
30	Smuszewo	42-32	4	94	
31	Smuszewo	42-32	3	95	nr rej. 1293/A 29.11.1971 r.
32	Mokronosy	42-32	-	107	
33	Wiśniewko	42-32	-	110	
34	Wiśniewko	42-32	-	111	
35	Mokronosy	42-33	6	58	
36	Turza	42-33	21	59	
37	Turza	42-33	20	60	
38	Turza	42-33	22	61	
39	Piotrkowice	42-33	1	62	
40	Piotrkowice	42-33	2	63	
41	Piotrkowice	42-33	3	64	
42	Mokronosy	42-33	20	66	2010
43	Mokronosy	42-33	21	67	2010
44	Mokronosy	42-33	22	68	2010
45	Turza	42-33	30	69	2010
46	Piotrkowice	42-33	16	70	2010
47	Piotrkowice	42-33	17	71	2010
48	Wiśniewko	43-32	5	1	
49	Wiśniewko	43-32	6	2	
50	Wiśniewko	43-32	(A)	3	
51	Wiśniewko	43-32	5	4	

52	Wiśniewko	43-32	6	5	
53	Wiśniewko	43-32	7	6	
54	Wiśniewko	43-32	8	7	
55	Wiśniewko	43-32	9	8	
56	Wiśniewko	43-32	10	9	
57	Mokronosy	43-32	(A)	10	
58	Mokronosy	43-32	11	11	
59	Mokronosy	43-32	9	12	
60	Mokronosy	43-32	10	13	
61	Mokronosy	43-32	11	14	
62	Mokronosy	43-32	12	15	
63	Mokronosy	43-32	13	16	
64	Mokronosy	43-32	14	17	
65	Mokronosy	43-32	15	18	
66	Mokronosy	43-32	16	19	
67	Mokronosy	43-32	17	20	
68	Mokronosy	43-32	18	21	
69	Mokronosy	43-32	19	22	
70	Kopanina	43-32	(A)	23	
71	Kopanina	43-32	(A)	24	
72	Kopanina	43-32	1	25	
73	Kopanina	43-32	2	26	
74	Kopanina	43-32	3	27	
75	Kopanina	43-32	4	28	
76	Kopanina	43-32	5	29	
77	Kopanina	43-32	6	30	
78	Kopanina	43-32	7	31	
79	Kopanina	43-32	8	32	
80	Kopanina	43-32	9	33	
81	Kopanina	43-32	10	34	
82	Kopanina	43-32	11	35	
83	Kopanina	43-32	12	36	
84	Kopanina	43-32	13	37	
85	Kopanina	43-32	14	38	
86	Starężynek	43-32	(A)	39	
87	Kopanina	43-32	(A)	40	
88	Starężynek	43-32	(A)	41	
89	Starężynek	43-32	1	42	
90	Starężynek	43-32	2	43	
91	Starężynek	43-32	3	44	
92	Starężynek	43-32	4	45	

93	Starężynek	43-32	5	46	
94	Starężynek	43-32	6	47	
95	Starężynek	43-32	7	48	
96	Starężynek	43-32	8	49	
97	Starężynek	43-32	9	50	
98	Starężynek	43-32	10	51	
99	Starężynek	43-32	11	52	
100	Starężynek	43-32	12	53	
101	Starężynek	43-32	13	54	
102	Starężynek	43-32	14	55	
103	Starężynek	43-32	15	56	
104	Starężynek	43-32	16	57	
105	Starężynek	43-32	17	58	
106	Starężynek	43-32	18	59	
107	Starężynek	43-32	19	60	
108	Starężynek	43-32	20	61	
109	Starężynek	43-32	21	62	
110	Starężynek	43-32	22	63	
111	Starężynek	43-32	23	64	
112	Starężynek	43-32	24	65	
113	Starężynek	43-32	25	66	
114	Starężynek	43-32	26	67	
115	Damaśławek	43-32	13	68	
116	Damaśławek	43-32	14	69	
117	Międzylesie	43-32	5	70	
118	Międzylesie	43-32	6	71	
119	Międzylesie	43-32	7	72	
120	Międzylesie	43-32	8	73	
121	Międzylesie	43-32	9	74	
122	Kozielsko	43-32	1	75	
123	Kozielsko	43-32	2	76	
124	Kozielsko	43-32	3	77	
125	Kozielsko	43-32	4	78	
126	Kozielsko	43-32	5	79	
127	Kozielsko	43-32	6	80	
128	Kozielsko	43-32	7	81	
129	Kozielsko	43-32	8	82	
130	Niemczyn	43-32	(A)	83	
131	Niemczyn	43-32	1	84	
132	Niemczyn	43-32	2	85	
133	Niemczyn	43-32	3	86	

134	Niemczyn	43-32	4	87	
135	Niemczyn	43-32	5	88	
136	Niemczyn	43-32	6	89	
137	Niemczyn	43-32	7	90	
138	Niemczyn	43-32	8	91	
139	Niemczyn	43-32	9	92	
140	Niemczyn	43-32	10	93	
141	Niemczyn	43-32	11	94	
142	Niemczyn	43-32	12	95	
143	Niemczyn	43-32	13	96	
144	Niemczyn	43-32	14	97	
145	Niemczyn	43-32	15	98	
146	Niemczyn	43-32	16	99	
147	Niemczyn	43-32	17	100	
148	Niemczyn	43-32	18	101	
149	Niemczyn	43-32	19	102	
150	Niemczyn	43-32	20	103	
151	Niemczyn	43-32	21	104	
152	Niemczyn	43-32	22	105	
153	Niemczyn	43-32	23	106	
154	Niemczyn	43-32	24	107	
155	Niemczyn	43-32	25	108	
156	Niemczyn	43-32	26	109	
157	Niemczyn	43-32	27	110	
158	Niemczyn	43-32	28	111	
159	Niemczyn	43-32	29	112	
160	Niemczyn	43-32	30	113	
161	Kołybki (Rakowo)	43-32	1	114	
162	Kołybki (Rakowo)	43-32	2	115	
163	Kołybki (Rakowo)	43-32	3	116	
164	Kołybki (Rakowo)	43-32	4	117	
165	Kołybki (Rakowo)	43-32	5	118	
166	Kołybki (Rakowo)	43-32	6	119	
167	Kołybki	43-32	7	120	
168	Kołybki	43-32	8	121	
169	Kołybki	43-32	9	122	
170	Kołybki	43-32	10	123	
171	Kołybki	43-32	11	124	
172	Kołybki	43-32	12	125	
173	Kołybki	43-32	13	126	
174	Kołybki	43-32	14	127	

175	Kołybki	43-32	15	128	
176	Kołybki	43-32	16	129	
177	Kołybki	43-32	17	130	
178	Kołybki	43-32	18	131	
179	Kołybki	43-32	19	132	
180	Kołybki	43-32	20	133	
181	Kołybki	43-32	21	134	
182	Kołybki	43-32	(A)	135	
183	Kołybki	43-32	(A)	136	
184	Mokronosy	43-33	7	1	
185	Mokronosy	43-33	8	2	
186	Turza	43-33	1	3	
187	Turza	43-33	2	4	
188	Turza	43-33	3	5	
189	Turza	43-33	4	6	
190	Turza	43-33	5	7	
191	Turza	43-33	6	8	
192	Turza	43-33	7	9	
193	Turza	43-33	8	10	
194	Turza	43-33	9	11	
195	Turza	43-33	10	12	
196	Turza	43-33	11	13	
197	Turza	43-33	12	14	
198	Turza	43-33	13	15	
199	Turza	43-33	14	16	
200	Turza	43-33	15	17	
201	Turza	43-33	16	18	cz. 2014
202	Turza	43-33	17	19	cz. 2014
203	Turza	43-33	18	20	
204	Piotrkowice	43-33	4	21	
205	Piotrkowice	43-33	5	22	
206	Piotrkowice	43-33	6	23	
207	Piotrkowice	43-33	7	24	
208	Piotrkowice	43-33	8	25	
209	Piotrkowice	43-33	9	26	
210	Piotrkowice	43-33	10	27	
211	Turza	43-33	19	28	
212	Damaśławek	43-33	29	29	
213	Damaśławek	43-33	1	30	
214	Damaśławek	43-33	2	31	
215	Damaśławek	43-33	3	32	

216	Damaśławek	43-33	4	33	
217	Damaśławek	43-33	5	34	
218	Damaśławek	43-33	6	35	cz. 2014
219	Damaśławek	43-33	7	36	
220	Damaśławek	43-33	8	37	
221	Damaśławek	43-33	9	38	
222	Damaśławek	43-33	10	39	
223	Damaśławek	43-33	11	40	
224	Międzylesie	43-33	1	41	
225	Międzylesie	43-33	2	42	
226	Międzylesie	43-33	3	43	
227	Turza	43-33	26	44	2010
228	Turza	43-33	27	45	2010
229	Turza	43-33	28	46	2010
230	Turza	43-33	23	47	2010
231	Turza	43-33	24	48	2010
232	Turza	43-33	25	49	2010
233	Turza	43-33	29	50	2010
234	Piotrkowice	43-33	11	51	2010
235	Piotrkowice	43-33	12	52	2010
236	Piotrkowice	43-33	13	53	2010
237	Piotrkowice	43-33	14	54	2010
238	Piotrkowice	43-33	15	55	2010
239	Damaśławek	43-33	13	56	2010
240	Damaśławek	43-33	14	57	2010
241	Damaśławek	43-33	15	58	2010
242	Damaśławek	43-33	16	59	2010
243	Damaśławek	43-33	17	60	2010
244	Damaśławek	43-33	18	61	2010
245	Damaśławek	43-33	19	62	2010
246	Damaśławek	43-33	20	63	2010
247	Damaśławek	43-33	21	64	2010
248	Damaśławek	43-33	22	65	2010
249	Damaśławek	43-33	23	66	2010
250	Damaśławek	43-33	24	67	2010
251	Damaśławek	43-33	25	68	2010
252	Damaśławek	43-33	26	69	2010
253	Damaśławek	43-33	27	70	2010
254	Damaśławek	43-33	28	71	2010
255	Stępuchowo	44-32	(A)	17	
256	Stępuchowo	44-32	(A)	18	
257	Stępuchowo	44-32	(A)	19	
258	Stępuchowo	44-32	(A)	20	
259	Stępuchowo	44-32	(A)/1	21	
260	Stępuchowo	44-32	(A)/2	22	

261	Stępuchowo	44-32	(A)	23	
262	Stępuchowo	44-32	(A)	24	
263	Stępuchowo	44-32	3	25	
264	Stępuchowo	44-32	4	26	
265	Stępuchowo	44-32	5	27	
266	Stępuchowo	44-32	6	28	
267	Stępuchowo	44-32	7	29	
268	Stępuchowo	44-32	8	30	
	Stępuchowo	44-32	9	31	
270	Stępuchowo	44-32	10	33	
271	Stępuchowo	44-32	11	34	
272	Stępuchowo	44-32	12	35	
273	Stępuchowo	44-32	13	36	
274	Stępuchowo	44-32	14	37	
275	Stępuchowo	44-32	15	38	
276	Stępuchowo	44-32	16	39	
277	Stępuchowo	44-32	17	40	
278	Stępuchowo	44-32	18	41	
279	Stępuchowo	44-32	28	42	
280	Stępuchowo	44-32	19	43	
281	Stępuchowo	44-32	20	44	
282	Stępuchowo	44-32	21	45	
283	Stępuchowo	44-32	22	46	
284	Stępuchowo	44-32	23	47	
285	Stępuchowo	44-32	24	48	
286	Stępuchowo	44-32	25	49	
287	Kozielsko	44-32	(A)	50	
288	Kozielsko	44-32	9	51	
289	Kozielsko	44-32	10	52	
290	Kozielsko	44-32	11	53	
291	Kozielsko	44-32	12	54	
292	Kozielsko	44-32	13	55	
293	Kozielsko	44-32	14	56	
294	Kozielsko	44-32	15	57	
295	Kozielsko	44-32	16	58	
296	Kozielsko	44-32	17	59	
297	Kozielsko	44-32	18	60	
298	Modrzewie	44-32	(A)	61	
299	Modrzewie	44-32	1	62	
300	Międzylesie	44-32	26	63	
301	Międzylesie	44-32	10	64	

302	Międzylesie	44-32	11	65	
303	Międzylesie	44-32	12	66	
304	Międzylesie	44-32	13	67	
305	Międzylesie	44-32	14	68	
306	Międzylesie	44-32	15	69	
307	Międzylesie	44-32	16	70	
308	Międzylesie	44-32	17	71	
309	Międzylesie	44-32	18	72	
310	Międzylesie	44-32	19	73	
311	Międzylesie	44-32	20	74	
312	Międzylesie	44-32	21	75	
313	Międzylesie	44-32	22	76	
314	Międzylesie	44-32	23	77	
315	Międzylesie	44-32	24	78	
316	Gruntowice	44-32	1	79	
317	Gruntowice	44-32	2	80	
318	Gruntowice	44-32	3	81	
319	Gruntowice	44-32	4	82	
320	Gruntowice	44-32	5	83	
321	Gruntowice	44-32	6	84	
322	Gruntowice	44-32	7	85	
323	Gruntowice	44-32	8	86	
324	Gruntowice	44-32	9	87	
325	Gruntowice	44-32	10	88	
326	Gruntowice	44-32	11	89	
327	Gruntowice	44-32	12	90	
328	Gruntowice	44-32	13	91	
329	Stępuchowo	44-32	26	92	
330	Stępuchowo	44-32	27	93	
331	Międzylesie	44-32	25	94	
332	Stępuchowo	44-32	(A)	95	
333	Kozielsko	44-32	19	139	2008
334	Dąbrowa	44-33	31	1	
335	Dąbrowa	44-33	32	2	
336	Dąbrowa	44-33	33	3	
337	Dąbrowa	44-33	1	4	
338	Dąbrowa	44-33	2	5	
339	Dąbrowa	44-33	3	6	
340	Damaśtawek	44-33	12	7	
341	Dąbrowa	44-33	4	8	
342	Dąbrowa	44-33	5	9	

343	Dąbrowa	44-33	6	10	
344	Dąbrowa	44-33	7	11	
345	Dąbrowa	44-33	8	12	
346	Dąbrowa	44-33	9	13	
347	Dąbrowa	44-33	10	14	
348	Dąbrowa	44-33	11	15	
349	Dąbrowa	44-33	12	16	
350	Dąbrowa	44-33	13	17	
351	Międzyzylesie	44-33	27	18	
352	Międzyzylesie	44-33	4	19	
353	Międzyzylesie	44-33	28	20	2010
354	Międzyzylesie	44-33	29	21	2010
355	Międzyzylesie	44-33	30	22	2010
356	Międzyzylesie	44-33	31	23	2010
357	Międzyzylesie	44-33	32	24	2010
358	Międzyzylesie	44-33	33	25	2010
359	Dąbrowa	44-33	14	26	2010
360	Dąbrowa	44-33	15	27	2010
361	Dąbrowa	44-33	16	28	2010
362	Dąbrowa	44-33	17	29	2010
363	Dąbrowa	44-33	18	30	2010
364	Dąbrowa	44-33	19	31	2010
365	Dąbrowa	44-33	20	32	2010
366	Dąbrowa	44-33	21	33	2010
367	Dąbrowa	44-33	22	34	2010
368	Dąbrowa	44-33	23	35	2010
369	Dąbrowa	44-33	24	36	2010
370	Dąbrowa	44-33	25	37	2010
371	Dąbrowa	44-33	26	38	2010
372	Dąbrowa	44-33	27	39	2010
373	Dąbrowa	44-33	28	40	2010
374	Dąbrowa	44-33	29	41	2010
375	Dąbrowa	44-33	30	42	2010

k) obszary pomników zagłady i ich strefy ochronne

Na terenie gminy Damasławek nie występują obszary pomników zagłady i ich stref ochronnych.

l) tereny zamknięte i ich strefy ochronne

Przez teren gminy Damasławek przebiegają dwie linie kolejowe:

- linia kolejowa nr 281 Oleśnica – Chojnice,
- nieczynna linia kolejowa nr 206/236 Inowrocław Rąbinek – Drawski Młyn.

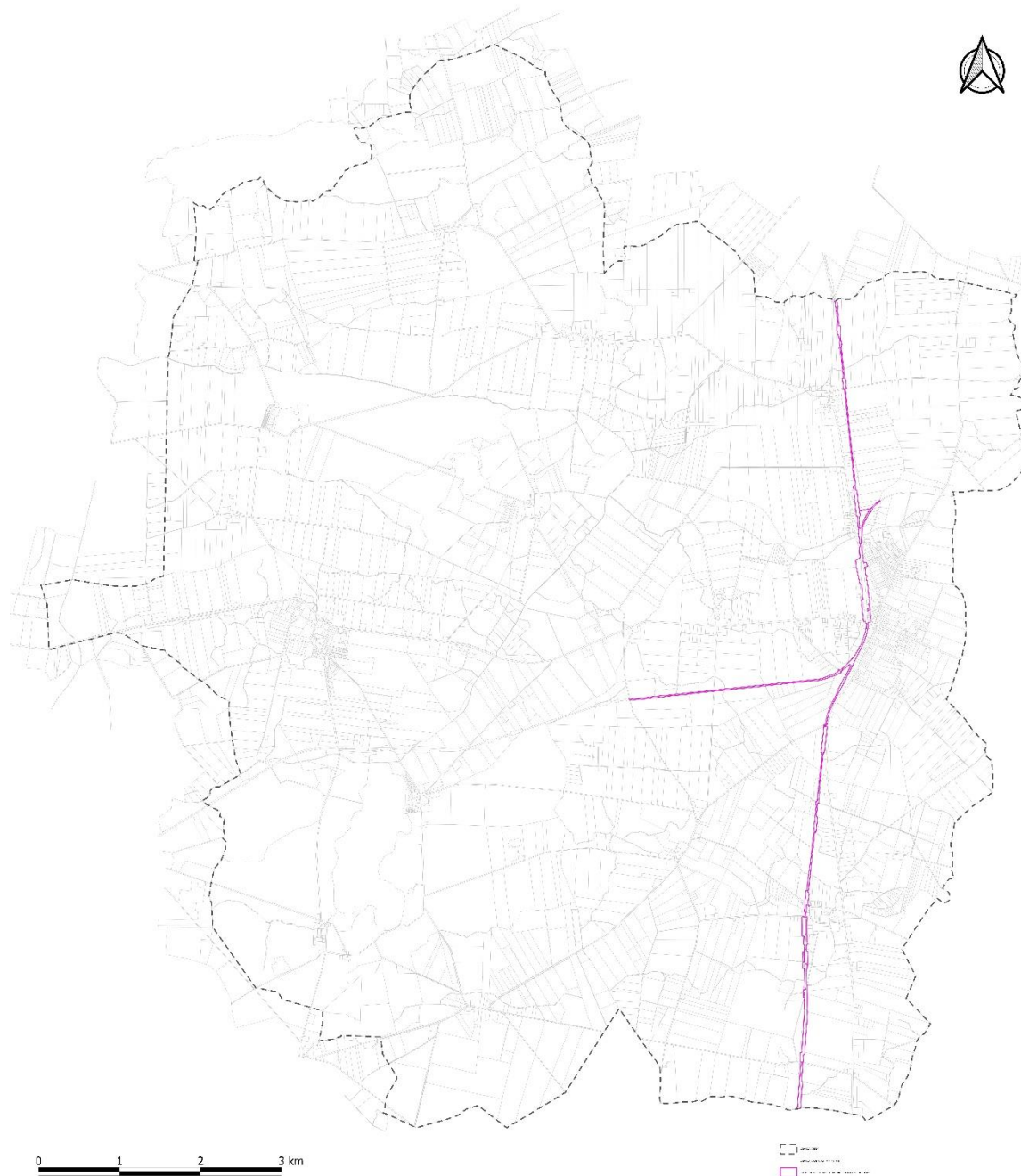
Decyzją Nr 14 Ministra Infrastruktury z dnia 18 września 2020 r. w sprawie ustalenia terenów zamkniętych, przez które przebiegają linie kolejowe (Dz. Urz. MI. 2026 r. poz. 3) do terenów zamkniętych, na obszarze gminy Damasławek, przez które przebiegają linie kolejowe zaliczone są następujące działki (tab. 4):

Obręb	Nr ewid. działki	Powierzchnia (ha)
Damasławek	49/3	4,7006
Damasławek	49/4	3,9185
Damasławek	150/2	0,1059
Damasławek	658/29	0,0656
Damasławek	658/30	0,0649
Damasławek	658/31	0,1093
Damasławek	658/32	0,0914
Damasławek	658/33	0,2803
Damasławek	658/34	1,4902
Damasławek	658/40	0,1037
Damasławek	658/41	0,6591
Damasławek	658/42	4,2856
Damasławek	658/43	0,0162
Damasławek	658/44	1,2587
Dąbrowa	61	2,7000
Dąbrowa	64	0,1000
Dąbrowa	69	0,3000
Dąbrowa	233	0,0400
Dąbrowa	243	0,2500
Dąbrowa	255	0,0800
Dąbrowa	257	0,1300
Dąbrowa	261	0,0500
Dąbrowa	262	0,1700
Dąbrowa	271	0,1300
Dąbrowa	275	0,6800
Dąbrowa	276	0,5000
Dąbrowa	277	0,3500
Dąbrowa	278	0,6600
Dąbrowa	279	4,5600
Dąbrowa	280	0,5000
Dąbrowa	281	0,0700
Dąbrowa	282	0,2200
Dąbrowa	283	0,3600
Dąbrowa	347	0,2000
Dąbrowa	348	0,1900
Dąbrowa	272/2	0,1500

Dąbrowa	297/1	0,0600
Dąbrowa	299/1	0,4100
Dąbrowa	300/1	0,2600
Turza	129/1	3,8182
Turza	256	2,2800

W planie ogólnym na ww. terenach wyznaczono strefę komunikacyjną (SK).

Rys. 7 Tereny zamknięte, przez które przebiegają linie kolejowe na obszarze gminy Damasławek



Źródło: opracowanie własne na podstawie Decyzji Nr 14 Ministra Infrastruktury z dnia 18 września 2020 r. w sprawie ustalenia terenów zamkniętych, przez które przebiegają linie kolejowe (Dz. Urz. MI. 2026 r. poz. 3)

m) obszary ograniczonego użytkowania

Na terenie gminy Damasławek nie utworzono obszaru ograniczonego użytkowania.

n) obszary wymagające przekształceń, rehabilitacji, rekultywacji lub remediacji

Na terenie gminy Damasławek nie wyznaczono obszarów wymagających przekształceń, rehabilitacji, rekultywacji lub remediacji.

o) obszary zdegradowane i obszary rewitalizacji

Rada Gminy Damasławek w dniu 29 kwietnia 2025 r. podjęła Uchwałę Nr XIV/93/25 w sprawie wyznaczenia obszaru zdegradowanego i obszaru rewitalizacji na terenie Gminy Damasławek. Obszar zdegradowany oraz obszar rewitalizacji zostały uwzględnione przy wyznaczaniu stref planistycznych. Ponadto Rady Gminy Damasławek podjęła Uchwałę Nr XVI/106/25 z dnia 11 czerwca 2025 r. w sprawie przystąpienia do sporządzenia gminnego programu rewitalizacji dla Gminy Damasławek. W Programie zostaną określone zadania mające na celu przeprowadzenie procesu rewitalizacji i wyprowadzania ze stanu kryzysowego obszarów zdegradowanych w sposób kompleksowy, poprzez zintegrowane działania na rzecz lokalnej społeczności, przestrzeni i gospodarki.

Rys. 8 Obszar zdegradowany oraz obszar rewitalizacji



Źródło: opracowanie własne na podstawie danych Urzędu Gminy Damasławek

p) obszary ciche w aglomeracji oraz obszary ciche poza aglomeracją

Na obszarze gminy Damasławek nie wyznaczono obszarów cichych w aglomeracji lub poza aglomeracją.

q) grunty rolne stanowiące użytki rolne klas I-III oraz grunty leśne

Gmina Damasławek charakteryzuje się dużym udziałem gruntów rolnych w ogólnej powierzchni gminy:

grunty rolne zajmują powierzchnię 9567,4400 ha, w tym:

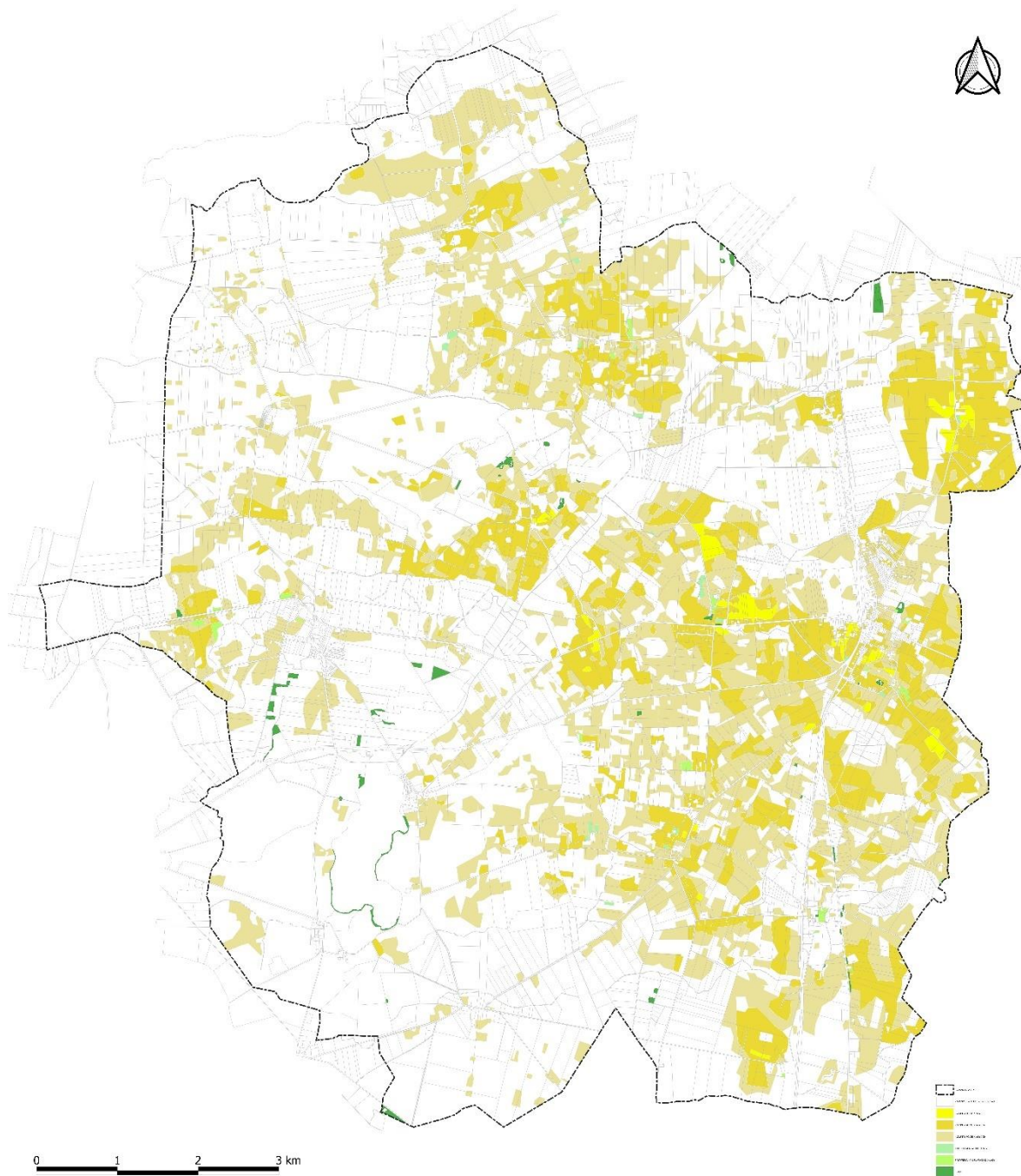
- grunty rolne II klasy 58,1840 ha,
- grunty rolne klasy IIIa 1229,7900 ha,
- grunty rolne klasy IIIb 2552,7200 ha,

łąki zajmują powierzchnię 724,0830 ha (w tym 10,5541 ha na gruntach III klasy),
pastwiska zajmują powierzchnię 215,8980 ha (w tym 14,2980 ha na gruntach III klasy).

Największe powierzchnie gruntów klasy II i III na obszarze gminy Damasławek występują w północnej (obręb Smuszewo i Mokronosy), ale przede wszystkim we wschodniej części gminy (w obrębach Dąbrowa, Damasławek i Piotrkowice). Na terenie gminy Damasławek brak jest skupisk leśnych. Grunty leśne występują w postaci niewielkich obszarów, często ograniczających się do zasięgu jednej działki ewidencyjnej.

W projekcie planu ogólnego na gruntach rolnych klas II i III zostały wprowadzone strefy otwarte (SO). Wyjątkiem były tereny zabudowane i zagospodarowane, dla których ustalono strefy zgodnie ze sposobem użytkowania oraz obszary objęte obowiązującymi miejscowymi planami zagospodarowania przestrzennego, zgodnie z którymi ustalono m.in. strefę wielofunkcyjną z zabudową mieszkaniową wielorodzinną (SW), strefę wielofunkcyjną z zabudową mieszkaniową jednorodzinną (SJ), strefę usługową (SU), strefę gospodarczą (SP).

Rys. 9 Grunty rolne klas I-III oraz grunty leśne na terenie gminy Damasławek



Źródło: opracowanie własne na podstawie danych Ewidencji Gruntów i Budyneków.

- r) zakłady o zwiększonym i dużym ryzyku wystąpienia poważnej awarii przemysłowej
Na terenie gminy Damasławek nie znajdują się zakłady o zwiększonym i dużym ryzyku wystąpienia poważnej awarii przemysłowej.

s) obszary pasa nadbrzeżnego, w tym w szczególności pasa technicznego

Na obszarze gminy Damasławek nie wyznaczono pasa nadbrzeżnego, w tym w szczególności pasa technicznego.

4. Rozmieszczenie istniejących i planowanych obiektów infrastruktury społecznej, transportowej i technicznej wraz z obowiązującymi dla nich ograniczeniami w zagospodarowaniu

Na terenie gminy Damasławek, w zakresie obiektów infrastruktury społecznej funkcjonują:

- Szkoła Podstawowa im. Pierwszych Piastów w Damasławku (wyznaczono strefę usługową SU),
- Szkoła Podstawowa w Niemczynie (wyznaczono strefę zieleni i rekreacji SN z profilem dodatkowym terenu usług sportu i rekreacji oraz terenu usług edukacji),
- Przedszkole w Damasławku (wyznaczono strefę usługową SU),
- Przedszkole w Niemczynie (wyznaczono strefę zieleni i rekreacji SN z profilem dodatkowym terenu usług sportu i rekreacji oraz terenu usług edukacji),
- Biblioteka w Damasławku (wyznaczono strefę usługową SU),
- Biblioteka w Niemczynie (wyznaczono strefę usługową SU),
- Gminny Ośrodek Kultury (wyznaczono strefę usługową SU),
- Ośrodek Zdrowia w Damasławku (wyznaczono strefę wielofunkcyjną z zabudową mieszkaniową wielorodzinną SW, w ramach której występują usługi),
- Poczta Polska S.A. (wyznaczono strefę wielofunkcyjną z zabudową mieszkaniową wielorodzinną SW, w ramach której występują usługi).

Do infrastruktury społecznej należą również świetlice wiejskie działające na terenie następujących miejscowości:

- Dąbrowa,
- Gruntowice,
- Kołybki,
- Kopanina,
- Kozielsko,
- Miąza,
- Międzyzylesie,
- Mokronosy,
- Niemczyn,
- Piotrkowice,
- Rakowo,
- Smuszewo,
- Starężyn,
- Starężynek,
- Stępuchowo,
- Turza,
- Wiśniewko.

Na obszarze gminy działają również ochotnicze straże pożarne: OSP Damasławek (wyznaczono strefę wielofunkcyjną z zabudową mieszkaniową jednorodziną SJ, w ramach której występują usługi),

OSP Niemczyn (wyznaczono strefę usługową SU), OSP Mokronosy (wyznaczono strefę usługową SU), OSP Międzyzlesie (wyznaczono strefę usługową SU).

Do obiektów infrastruktury technicznej zaliczyć należy Punkt Selektywnej Zbiórki Odpadów Komunalnych działający na terenie oczyszczalni ścieków (wyznaczono strefę infrastrukturalną SI). Gmina zaopatrywana jest w energię elektryczną liniami średniego napięcia 15kV z GPZ Wągrowiec. Następnie poprzez stacje transformatorowe i linie niskiego napięcia energia doprowadzana jest do odbiorców. Na terenie gminy Damasławek nie znajdują się linie elektroenergetyczne wysokiego napięcia. Na terenie gminy Damasławek nie znajdują się także sieci gazowe.

Sieć drogową na terenie gminy stanowią:

- droga wojewódzka nr 251 Kaliska – Żnin – Inowrocław (wyznaczono strefę komunikacyjną SK oraz strefę infrastrukturalną SI),

- drogi powiatowe (wyznaczono strefy otwarte SO, strefy wielofunkcyjne z zabudową jednorodzinną SJ, strefy wielofunkcyjne z zabudową zagrodową SZ, strefy gospodarcze SP, w których w profilu podstawowym jest teren komunikacji),

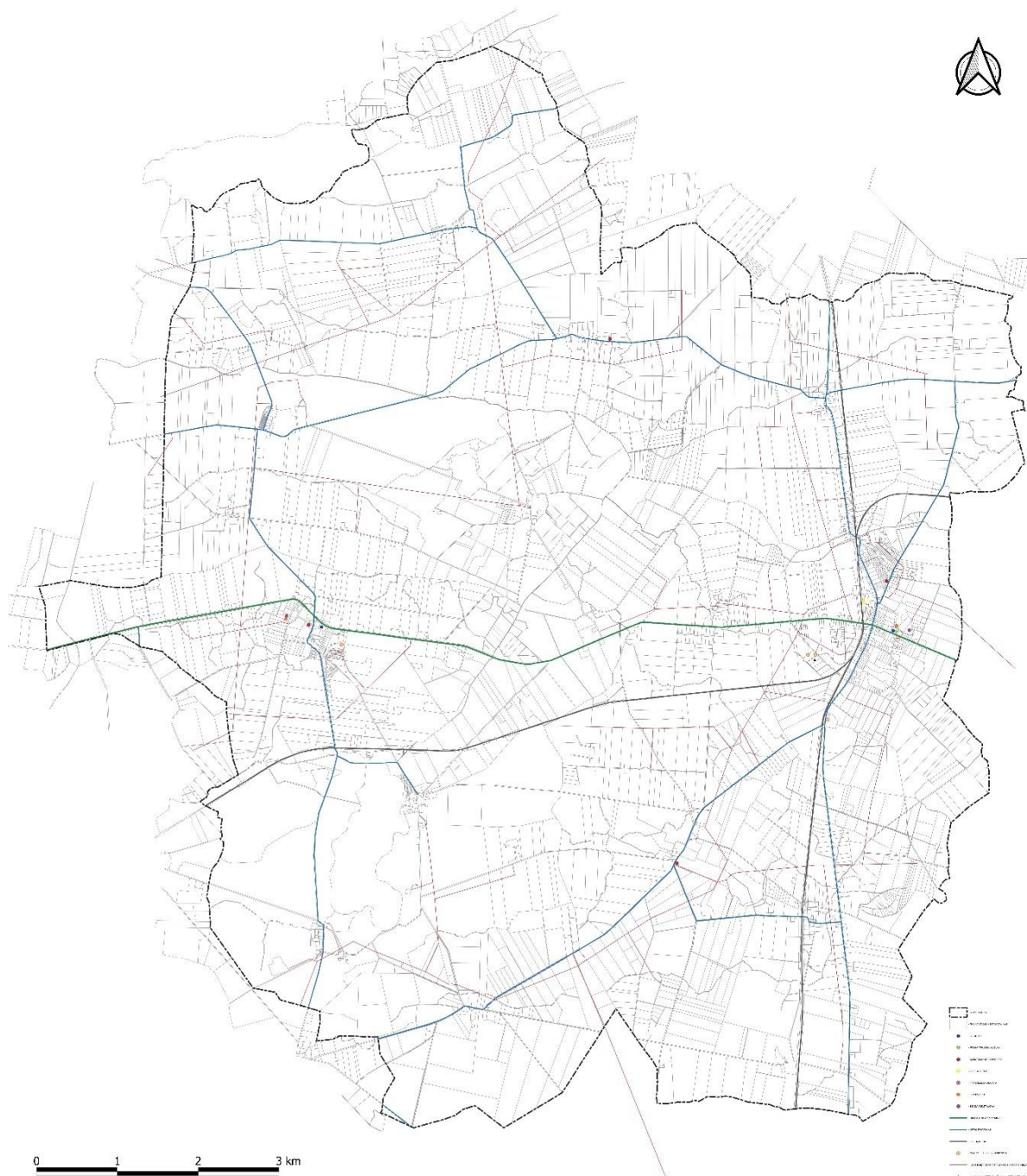
- drogi gminne (wyznaczono strefy otwarte SO, strefy wielofunkcyjne z zabudową wielorodzinną SW, strefy wielofunkcyjne z zabudową jednorodzinną SJ, strefy wielofunkcyjne z zabudową zagrodową SZ, strefy usługowe SU, strefy gospodarcze SP)

Sieć kolejową na terenie gminy tworzą dwie jednotorowe, niezelektryfikowane regionalne linie kolejowe relacji Chojnice – Oleśnica (281) i Inowrocław Rąbinek – Drawski Młyn (206/236). Linia kolejowa nr 281 w granicach gminy Damasławek przeznaczona jest do ruchu towarowego i ogranicza się wyłącznie do sporadycznych przewozów ładunków ponadgabarytowych do lub z portu, bądź stoczni w Gdyni. Pasażerski transport kolejowy został zawieszony, a jego funkcję przejęła w całości komunikacja autobusowa. Linia kolejowa w kierunku Wągrowca oraz Żnina została rozebrana. Na terenie gminy znajdują się 4 stacje bazowe telefonii komórkowej, zlokalizowane w Damasławku (3 stacje) i Niemczynie (1 stacja).

Dla linii kolejowych, wyznaczonych zgodnie z Decyzją Nr 14 Ministra Infrastruktury z dnia 18 września 2020 r. w sprawie ustalenia terenów zamkniętych, przez które przebiegają linie kolejowe (Dz. Urz. MI. 2026 r. poz. 3) ustalono strefę komunikacyjną (SK).

W ramach planowanych do realizacji inwestycji jest budowa obwodnicy miejscowości Damasławek, dla której wprowadzono strefę infrastrukturalną (SI) oraz budowa świetlicy wiejskiej w Kopaninie, dla której ustalono strefę usługową (SU).

Rys. 10 Obiekty infrastruktury społecznej, technicznej oraz transportowej na terenie gminy Damasławek



Źródło: opracowanie własne na podstawie danych Urzędu Gminy Damasławek oraz Bazy Danych Obiektów Topograficznych 10k.

5. Rekomendacje i wnioski zawarte w audycie krajobrazowym oraz krajobrazy priorytetowe

Zgodnie z wynikami Audytu krajobrazowego województwa wielkopolskiego, zatwierdzonego Uchwałą Nr LI/1000/23 Sejmiku Województwa Wielkopolskiego z dnia 27 marca 2023 r., na terenie gminy Damasławek nie występują krajobrazy priorytetowe i krajobrazy w obrębie obszarów prawnych

chronionych. Wobec powyższego nie określono rekomendacji i wniosków dotyczących kierunków i zasad kształtowania zabudowy i zagospodarowania terenu.

6. Opracowanie ekofizjograficzne w zakresie wymagań, o których mowa w art. 72 ust. 1-3 ustawy z dnia 27 kwietnia 2001 r. - Prawo ochrony środowiska

Na potrzeby opracowania Planu ogólnego, w grudniu 2024 r. sporządzone zostało opracowanie ekofizjograficzne, którego wytycznymi kierowano się wyznaczając strefy planistyczne i pozostałe gminne standardy urbanistyczne w poszczególnych strefach. W opracowaniu ekofizjograficznym dokonano: analizy komponentów i cech środowiska przyrodniczego, oceny prawidłowości jego funkcjonowania, oceny stanu funkcjonowania oraz charakterystyki dotychczasowego zainwestowania badanego obszaru. Oceniono przydatność poszczególnych fragmentów obszaru gminy do zainwestowania w podziale na kategorie: korzystne, korzystne z ograniczenia i niekorzystne. Na koniec opracowania określono zalecenia dotyczące kształtowania i ochrony środowiska przyrodniczego.

Opracowanie ekofizjograficzne stanowi odrębne opracowanie.

7. Zapotrzebowanie na nową zabudowę mieszkaniową w gminie

Zapotrzebowanie na nową zabudowę mieszkaniową obliczono zgodnie ze wzorem:

$$ZAP = M_{20} - PUM_0/P_{20}$$

gdzie:

ZAP - zapotrzebowanie na nową zabudowę mieszkaniową,

M_{20} - prognozowana liczba mieszkańców gminy w oparciu o dane udostępnione przez statystykę publiczną powiększona o 5%,

PUM_0 - łączna powierzchnia użytkowa mieszkań w gminie zgodna z najnowszymi danymi,

P_{20} - prognozowana powierzchnia użytkowa mieszkań w gminie na jednego mieszkańca.

Na podstawie danych prognoz demograficznych opracowanych przez statystykę publiczną, dotyczących przewidywanej liczby mieszkańców gminy Damasławek „Prognoza ludności na lata 2023–2060”, opublikowanych przez Główny Urząd Statystyczny (aktualizacja z dnia 18.07.2024 r.) oraz danych udostępnionych przez statystykę publiczną, aktualne na dzień 31 grudnia 2024 r., przyjęto przewidywaną liczbę ludności dla gminy Damasławek, a następnie zwiększono ją o 5%. Liczba mieszkańców w roku 2044 tj. (za 20 lat) powiększona o 5% wynosi:

$$M_{20} = 3952 \times 1,05 = 4149,6 \approx 4150 \text{ os.}$$

łączna powierzchnia użytkowa mieszkań w gminie (PUM_0) zgodnie z danymi z GUS (2024 r.) wynosi 147194 m².

$$PUM_0 = 147194 \text{ m}^2$$

² <https://bdl.stat.gov.pl> – dostęp w dniu 16.02.2026 r.

Prognozowana powierzchnia użytkowa mieszkań w gminie na jednego mieszkańca obliczona została według następującego wzoru:

Wzór 1.

$$P_{20} = 3P_0 - 2P_{-10}$$

gdzie:

P_0 - powierzchnia użytkowa mieszkań w gminie na jednego mieszkańca zgodnie z GUS (2024 r.) wynosi 29,9 m²/os.

P_{-10} - powierzchni użytkowa mieszkań w gminie na jednego mieszkańca zgodnie z GUS, według stanu na 10 lat przed rokiem, z którego pochodzą najnowsze dane wynosi 24,6 m²/os (rok 2014).

Tym samym:

$$P_{20} = 3 \times 29,9 - 2 \times 24,6 = 40,5 \text{ m}^2/\text{os}$$

Wzór 2.

$$P_{20} = 2P_0 - P_{-20}$$

gdzie:

P_0 - powierzchnia użytkowa mieszkań w gminie na jednego mieszkańca zgodnie z GUS (2024 r.) wynosi 29,9 m²/os.

P_{-20} - powierzchni użytkowa mieszkań w gminie na jednego mieszkańca zgodnie z GUS, według stanu na 20 lat przed rokiem, z którego pochodzą najnowsze dane wynosi 23,3 m²/os (rok 2004).

Tym samym:

$$P_{20} = 2 \times 29,9 - 23,3 = 36,5 \text{ m}^2/\text{os}$$

Do dalszych analiz przyjęto wartość zapotrzebowania na nową zabudowę mieszkaniową w gminie otrzymaną na podstawie wzoru $P_{20} = 3 \times 29,9 - 2 \times 24,6 = 40,5 \text{ m}^2/\text{os}$

Uwzględniając powyższe dane, zapotrzebowanie na nową zabudowę mieszkaniową wynosi:

$$\text{ZAP} = 4149,6 - 147194/40,5 = 4149,6 - 3634,4 = 515,18 \text{ os.}$$

Przyjęto zapotrzebowanie na nową zabudowę mieszkaniową o wartości 515 osób.

W przypadku gdy zapotrzebowanie na nową zabudowę mieszkaniową obliczone zgodnie z ust. 2 wynosi mniej niż:

- 1) 1000 w gminie, w której liczba mieszkańców zgodnie z najnowszymi dostępnymi danymi udostępnianymi przez statystykę publiczną wynosi nie mniej niż 5000 - dopuszcza się przyjęcie, że wynosi 1000;
- 2) 500 w gminie, w której liczba mieszkańców zgodnie z najnowszymi dostępnymi danymi udostępnianymi przez statystykę publiczną wynosi nie mniej niż 5000 i nie mniej niż 2000 - dopuszcza się przyjęcie, że wynosi 500;

3) 300 w gminie, w której liczba mieszkańców zgodnie z najnowszymi dostępnymi danymi udostępnianymi przez statystykę publiczną wynosi mniej niż 2000 - dopuszcza się przyjęcie, że wynosi 300.

Gmina Damasławek liczyła 4923 osoby, zgodnie z danymi udostępnianymi przez statystykę publiczną, za rok 2024, wobec czego powyższe przypadki nie mają zastosowania.

8. Chłonność terenów niezabudowanych w strefach z zabudową mieszkaniową w całej gminie, w tym luk w istniejącej zabudowie

Chłonność terenów niezabudowanych, w tym luk w istniejącej zabudowie w strefach: wielofunkcyjnej z zabudową mieszkaniową wielorodzinną, wielofunkcyjnej z zabudową mieszkaniową jednorodziną oraz wielofunkcyjnej z zabudową zagrodową, oblicza się uwzględniając:

- 1) powierzchnię terenów niezabudowanych, w tym luk w istniejącej zabudowie;
- 2) chłonność terenów zabudowanych w sposób najbardziej zbliżony do planowanego w strefie w zakresie rodzaju zabudowy i nadziemnej intensywności zabudowy, z możliwością uwzględnienia prognozowanych proporcji między funkcją mieszkaniową a innymi funkcjami.

Dla zabudowy mieszkaniowej jednorodzinnej oraz zabudowy zarodowej przyjęto parametry minimalnej powierzchni działek, oraz liczbę osób zamieszkujących na działce, jako wskaźniki, które w sposób najbardziej miarodajny pozwolą oszacować chłonność ww. terenów. Dla zabudowy mieszkaniowej wielorodzinnej posłużono się parametrem powierzchni działki, średnią ilością lokali mieszkalnych w zabudowie mieszkaniowej wielorodzinnej w gminie³ oraz ilością osób zamieszkujących pojedynczy lokal.

Obliczając chłonność w strefach SJ (strefa wielofunkcyjna z zabudową mieszkaniową jednorodziną), przyjęto następujące założenia:

- iloraz powierzchni terenu do zabudowy i minimalnej powierzchni działki budowlanej ustalonej w poszczególnym miejscowym planie zagospodarowania przestrzennego,
- na 1 działce budowlanej o funkcji mieszkaniowej zlokalizowany będzie jeden budynek mieszkalny jednolokalowy,
- 10% działek budowlanych, przeznaczonych w planach miejscowych pod zabudowę mieszkaniową jednorodziną, będzie miało funkcję inną niż mieszkaniowa, wynikającą z profilu funkcjonalnego dodatkowego,
- 40% działek budowlanych, przeznaczonych w planach miejscowych pod zabudowę mieszkaniową jednorodziną z usługami, będzie miało funkcję inną niż mieszkaniowa, wynikającą z profilu funkcjonalnego dodatkowego,
- przeciętna liczba osób na 1 mieszkanie w gminie – przyjęto za danymi z GUS na koniec 2024 r. wartość 3 osoby⁴,
- nie brano pod uwagę działek przeznaczonych w miejscowym planie zagospodarowania przestrzennego wsi Kozielsko, gmina Damasławek pod „tereny mieszkalnictwa rekreacji indywidualnej” (Uchwała Nr IV/28/07 Rady Gminy Damasławek z dnia 5 lutego 2007 r.).

Przy obliczaniu chłonności w strefach SJ (strefa wielofunkcyjna z zabudową mieszkaniową jednorodziną), w obszarach uzupełnienia zabudowy, przyjęto powierzchnię działki budowlanej

³ Średnia ilość lokali mieszkalnych w zabudowie wielorodzinnej na podstawie danych Urzędu Gminy Damasławek.

⁴ zgodnie z danymi udostępnianymi przez GUS przeciętna liczba osób na 1 mieszkanie w gminie Damasławek wynosiła 3,02 w roku 2024.

700 m², jako średnią powierzchnię działki budowlanej ustalona w miejscowych planach zagospodarowania przestrzennego z przeznaczeniem na zabudowę mieszkaniową jednorodzinną.

Obliczając chłonność w strefach SZ (strefa wielofunkcyjna z zabudową zagrodową), przyjęto następujące założenia:

- iloraz powierzchni terenu do zabudowy i powierzchni działki 3000 m², zgodnie z przepisami odrębnymi,
- na 1 działce zlokalizowany będzie jeden budynek mieszkalny jednolokalowy,
- 10% działek, będzie miało funkcję inną niż zabudowa zagrodowa, wynikającą z profilu funkcjonalnego dodatkowego,
- przeciętna liczba osób na 1 mieszkanie w gminie – przyjęto za danymi z GUS na koniec 2024 r. wartość 3 osoby.⁵

Przy obliczaniu chłonności w strefach SZ (strefa wielofunkcyjna z zabudową zagrodową), w obszarach uzupełnienia zabudowy, przyjęto powierzchnię działki 3000 m².

Chłonność w strefach SW (strefa wielofunkcyjna z zabudową mieszkaniową wielorodzinną) została obliczona dla trzech niezabudowanych terenów przeznaczonych w miejscowych planach zagospodarowania przestrzennego pod zabudowę mieszkaniową wielorodzinną oraz zabudowę mieszkaniową wielorodzinną z usługami, dla której przyjęto następujące założenia:

- minimalna powierzchnia działki budowlanej ustalona w miejscowym planie zagospodarowania przestrzennego, jeśli została określona lub powierzchnia tereny wyznaczona liniami rozgraniczającymi teren lub powierzchnia określona dla szczegółowych zasad i warunków scalania i podziału nieruchomości,
- na 1 działce budowlanej o funkcji mieszkaniowej zlokalizowany będzie jeden budynek mieszkalny wielorodzinny z 4 lokalami mieszkalnymi,
- 20% działek, będzie miało funkcję inną niż zabudowa mieszkaniowa, wynikającą z profilu funkcjonalnego dodatkowego,
- przeciętna liczba osób na 1 mieszkanie w gminie – przyjęto za danymi z GUS na koniec 2024 r. wartość 3 osoby.⁶

W obszarach uzupełnienia zabudowy nie wskazano terenów, na których wyznaczono strefę SW (strefa wielofunkcyjna z zabudową mieszkaniową wielorodzinną), wobec czego nie obliczano chłonności dla przedmiotowej strefy.

Tab. 5 Chłonność terenów niezabudowanych w obowiązujących miejscowych planach zagospodarowania przestrzennego z przeznaczeniem pod zabudowę mieszkaniowa jednorodzinną

powierzchnia terenów	powierzchnia działki	pow. funkcji mieszkalnej	3 os./ 1 mieszkanie	Chłonność wyrażona w liczbie osób
333226	800	0,9	3	1124,6
331485	600	0,9	3	1491,7
			SUMA	2616,3

⁵ zgodnie z danymi udostępnianymi przez GUS przeciętna liczba osób na 1 mieszkanie w gminie Damasławek wynosiła 3,02 w roku 2024.

⁶ zgodnie z danymi udostępnianymi przez GUS przeciętna liczba osób na 1 mieszkanie w gminie Damasławek wynosiła 3,02 w roku 2024.

CHŁONNOŚĆ (wyrażona w liczbie osób)	2616 osób
--	------------------

Tab. 6 Chłonność terenów niezabudowanych w obowiązujących miejscowych planach zagospodarowania przestrzennego z przeznaczeniem pod zabudowę mieszkaniową jednorodzinną z usługami

powierzchnia terenów	powierzchnia działki	pow. funkcji mieszkalnej	3 os./ 1 mieszkanie	Chłonność wyrażona w liczbie osób
56490	1200	0,6	3	84,7
245945	1200	0,6	3	368,9
			SUMA	453,7
CHŁONNOŚĆ (wyrażona w liczbie osób)				454 osób

Tab. 7 Chłonność terenów niezabudowanych w obowiązujących miejscowych planach zagospodarowania przestrzennego z przeznaczeniem pod zabudowę zagrodową

powierzchnia terenów	powierzchnia działki	pow. funkcji mieszkalnej	3 os./ 1 mieszkanie	CHŁONNOŚĆ
3894	3000	0,9	3	3,5
106521	3000	0,9	3	95,9
261023	3000	0,9	3	234,9
442082	3000	0,9	3	397,9
62073	3000	0,9	3	55,9
120758	3000	0,9	3	108,7
2216840	3000	0,9	3	1995,2
358911	3000	0,9	3	323,0
68570	3000	0,9	3	61,7
			SUMA	3276,6
CHŁONNOŚĆ (wyrażona w liczbie osób)				3277 osób

Tab. 8 Chłonność terenów niezabudowanych w obowiązujących miejscowych planach zagospodarowania przestrzennego z przeznaczeniem pod zabudowę mieszkaniową wielorodzinną oraz zabudowę mieszkaniową wielorodzinną z usługami

powierzchnia terenów	powierzchnia działki	pow. funkcji mieszkalnej	3 os./ 1 mieszkanie	ilość mieszkań w budynku MW	CHŁONNOŚĆ
3660	3660	0,8	3	4	9,6
1139	1139	0,8	3	4	9,6
5130	1000	0,8	3	4	49,2
				SUMA	68,4
CHŁONNOŚĆ (wyrażona w liczbie osób)					68 osób

Tab. 9 Chłonność terenów niezabudowanych w obszarach uzupełniania zabudowy dla strefy SJ (strefa wielofunkcyjna z zabudową mieszkaniową jednorodziną)

powierzchnia terenu do zabudowy w OUZ	30152
średnia powierzchnia działki budowlanej wg mpzp	700
3 os./ 1 mieszkanie	3
pow. funkcji mieszkalnej	0,9
SUMA	116,3
CHŁONNOŚĆ (wyrażona w liczbie osób)	116

Tab. 10 Chłonność terenów niezabudowanych w obszarach uzupełniania zabudowy dla strefy SZ (strefa wielofunkcyjna z zabudową zagrodową)

powierzchnia terenu do zabudowy OUZ	30073
powierzchnia działki	3000
przeciętna liczba osób na 1 mieszkanie w 2024	3
pow. funkcji mieszkalnej	0,9
SUMA	27,1
CHŁONNOŚĆ (wyrażona w liczbie osób)	27

Suma chłonności terenów niezabudowanych w obowiązujących miejscowych planach zagospodarowania przestrzennego oraz w obszarach uzupełnienia zabudowy, wg przyjętych założeń, wynosi 6558 osób.

Zgodnie z art. 13d ust. 2 ustawy o planowaniu i zagospodarowaniu przestrzennym, w strefach planistycznych SW (strefa wielofunkcyjna z zabudową mieszkaniową wielorodzinną), SJ (strefa wielofunkcyjna z zabudową mieszkaniową jednorodziną) oraz SZ (strefa wielofunkcyjna z zabudową zagrodową), suma chłonności terenów niezabudowanych w tych strefach w całej gminie, w tym luk w istniejącej zabudowie, nie może być mniejsza niż 70% oraz większa niż 130 % wartości zapotrzebowania na nową zabudowę mieszkaniową w gminie.

Biorąc pod uwagę obliczone zapotrzebowanie na nową zabudowę mieszkaniową w gminie Damasławek na najbliższe 20 lat, które oszacowano na 515 osób, należy jednoznacznie stwierdzić, że wyliczona w lukach zabudowy chłonność znacznie przekracza wartość 130 % zapotrzebowania na nową zabudowę mieszkaniową w gminie tj. 670 osób.

Oznacza to, że niedopuszczalne jest wyznaczenie w Planie ogólnym gminy Damasławek stref planistycznych SW, SJ i SZ na obszarach poza obowiązującymi miejscowymi planami zagospodarowania przestrzennego, na których określono przeznaczenie umożliwiające realizację funkcji mieszkaniowej oraz poza wyznaczonymi obszarami uzupełnienia zabudowy w ramach istniejącej zabudowy.

9. Przyczyny wyznaczenia stref planistycznych oraz ustalenia gminnych standardów urbanistycznych

Rozporządzenie Ministra Rozwoju i Infrastruktury Technicznej w sprawie projektu planu ogólnego gminy, dokumentowania prac planistycznych w zakresie tego planu oraz wydawania z niego wypisów i wyrysów (Dz. U. z 2023 poz. 2758 ze zm.) dopuszcza wyznaczenie 13 stref planistycznych o zróżnicowanych profilach funkcjonalnych. Wyznaczając strefy planistyczne w granicach gminy Damasławek, wykorzystano wszystkie 11 kategorii stref wymienionych w ww. rozporządzeniu. Nie

wyznaczono strefy SH (strefa handlu wielkopowierzchniowego) ze względu na wielkość i charakter gminy Damasławek oraz strefy SG (strefa górnictwa), ze względu na brak udokumentowanych złóż kopalin na obszarze gminy.

Rozmieszczenie poszczególnych stref planistycznych wskazano na załączniku nr 1 oraz dodatkowo na mapie nr 2, na której uwarunkowania przedstawiono na tle stref planistycznych.

Przy wyznaczaniu stref planistycznych kierowano się:

- aktualnym zagospodarowaniem i użytkowaniem terenów,
- ustaleniami obowiązujących miejscowych planów zagospodarowania przestrzennego,
- obszarami na którym występują zwarte kompleksy gleb klas III, łąki i pastwiska oraz lasy,
- obszarami uzupełniania zabudowy.

Przed przystąpieniem do sporządzania Planu ogólnego gminy Damasławek zinwentaryzowano obszar gminy, przeanalizowano obowiązujące miejscowe plany zagospodarowania przestrzennego oraz wnioski jakie wpłynęły w odpowiedzi na zawiadomienie o przystąpieniu do sporządzania Planu ogólnego gminy Damasławek.

Poniżej przedstawiono przyczyny wyznaczenia poszczególnych stref planistycznych na obszarze gminy Damasławek:

L.p.	Symbol	Strefa planistyczna	Główne przyczyny wyznaczenia danej strefy planistycznej
1	SW	strefa wielofunkcyjna z zabudową mieszkaniową wielorodzinną	- przeznaczenie w mpzp pod zabudowę mieszkaniową wielorodzinną lub zabudowę mieszkaniową wielorodzinną z usługami (Damasławek, Niemczyn, Kozielsko, Kołybki), - istniejąca zabudowa mieszkaniowa wielorodzinną poza mpzp (Turza, Starężyn, Stępuchowo, Kozielsko);
2	SJ	strefa wielofunkcyjna z zabudową mieszkaniową jednorodzinną	- przeznaczenie w mpzp pod zabudowę mieszkaniową jednorodzinną lub zabudowę mieszkaniową jednorodzinną z usługami lub zabudowę letniskową (rekreacyjną), - istniejąca zabudowa mieszkaniowa jednorodzinną znajdującą się poza mpzp, - istniejąca zabudowa mieszkaniowa jednorodzinną objęta obszarami uzupełniania zabudowy, - wprowadzenie zabudowy mieszkaniowej jednorodzinnej w ramach bazowego obszaru uzupełnienia zabudowy (Damasławek); - rozszerzenie obszarów uzupełnienia zabudowy w miejscach do tego predysponowanych posiadających dostęp komunikacyjny oraz infrastrukturę techniczną;
3	SZ	strefa wielofunkcyjna z zabudową zagrodową	- przeznaczenie w mpzp pod zabudowę zagrodową, - istniejąca zabudowa zagrodowa znajdującą się poza mpzp, - istniejąca zabudowa zagrodowa objęta obszarami uzupełniania zabudowy, - wprowadzenie zabudowy zagrodowej w ramach bazowego obszaru uzupełnienia zabudowy; - rozszerzenie obszarów uzupełnienia zabudowy w miejscach do tego predysponowanych posiadających

			dostęp komunikacyjny oraz infrastrukturę techniczną;
4	SU	strefa usługowa	<ul style="list-style-type: none"> - przeznaczenie w mpzp pod funkcję zabudowy usługowej (Damaśławek, Niemczyn, Kołybki, Kozielsko), - istniejąca zabudowa usługowa występująca poza obszarami uzupełniania zabudowy (świetlice wiejskiej w obszarze całej gminy, przedsiębiorstwa usługowe), - istniejąca zabudowa usługowa występująca w zasięgu obszarów uzupełnienia zabudowy;
5	SP	strefa gospodarcza	<ul style="list-style-type: none"> - przeznaczenie w mpzp na funkcję obiektów produkcyjnych, składów i magazynów oraz zabudowy usługowej, a także zabudowy usługowej z dopuszczeniem zabudowy techniczno – produkcyjnej (Damaśławek, Niemczyn), - istniejąca zabudowa produkcyjna lub produkcyjno-usługowa występująca poza obszarami uzupełniania zabudowy oraz w obszarach uzupełnienia zabudowy (Mokronosy);
6	SR	strefa produkcji rolniczej	<ul style="list-style-type: none"> - przeznaczenie w mpzp na funkcję obsługi produkcji w gospodarstwach rolnych (Kołybki), - istniejąca zabudowa produkcyjna w gospodarstwach rolnych lub tereny akwakultury występująca poza obszarami uzupełniania zabudowy oraz w obszarach uzupełnienia zabudowy (Wiśniewko, Rakowo, Stępuchowo);
7	SI	strefa infrastrukturalna	<ul style="list-style-type: none"> - istniejące tereny obiektów infrastruktury technicznej znaczącej w skali gminy (bez obiektów liniowych), w tym ujęcia wody, oczyszczalnia ścieków, - tereny związane z komunikacją drogową i kolejową, - teren przyszłej obwodnicy miejscowości Damaśławek;
8	SN	strefa zieleni i rekreacji	<ul style="list-style-type: none"> - przeznaczenie w mpzp pod tereny sportu i rekreacji oraz zieleni urządzonej, a także teren sportu i rekreacji (Damaśławek) - istniejące tereny zieleni urządzonej, - istniejące tereny sportu i rekreacji;
9	SC	strefa cmentarzy	<ul style="list-style-type: none"> - przeznaczenie w mpzp pod cmentarz (Damaśławek, Niemczyn, Kozielsko) - istniejące cmentarze poza mpzp;
10	SO	strefa otwarta	<ul style="list-style-type: none"> - istniejące kompleksy gruntów rolnych, w tym gruntów rolnych klas I-III, z uwzględnieniem odległości ponad 50 m od dróg publicznych, - istniejące kompleksy użytków zielonych (łąk i pastwisk) oraz nieużytków istniejące grunty leśne, - grunty rolne przeznaczone w mpzp pod elektrownie wiatrowe, - grunty rolne z dopuszczeniem w profilu dodatkowym wyznaczenia terenu elektrowni słonecznej,

			- obszary niezainwestowane położone poza obszarami uzupełnienia zabudowy;
11	SK	strefa komunikacyjna	- istniejąca droga wojewódzka nr 251 Kaliska – Żnin – Inowrocław, - istniejące linie kolejowe relacji Chojnice – Oleśnica (281) i Inowrocław Rąbinek – Drawski Młyn (206/236) – tereny kolejowe (Tk) oraz działki wymienione w załączniku nr 15 do Decyzji Nr 14 Ministra Infrastruktury z dnia 18 września 2020 r. w sprawie ustalenia terenów zamkniętych, przez które przebiegają linie kolejowe.

Dla poszczególnych stref planistycznych ustalono profil funkcjonalny dodatkowy, kierując się przede wszystkim uwarunkowaniami przyrodniczymi, środowiskowymi, oraz kulturowymi, przy czym zdecydowano się nie ograniczać możliwości realizacji funkcji wynikających z profilu dodatkowego, wymienionego w ww. rozporządzeniu, dla stref planistycznych: SW, SR. Podczas podejmowania decyzji dotyczących zarówno profili podstawowych, jak i wyznaczaniu profili funkcjonalnych dodatkowych, szczególnie istotna była kwestia, aby planowane zagospodarowanie nie generowało konfliktów funkcjonalno-przestrzennych.

W związku z powyższym, w niżej wymienionych strefach wprowadzono następujące ograniczenia:

- w strefach SZ, ze względu na częste sąsiedztwo tych stref ze strefami SJ i konfliktogenny charakter przedsięwzięć tego typu, w profilu nie wprowadzono możliwości lokalizacji wielkotowarowej produkcji rolnej oraz biogazowni,
- w strefach SJ wyznaczono profil funkcjonalny dodatkowy terenu zabudowy lotniskowej lub rekreacji indywidualnej, wyłącznie na terenach przeznaczonych pod tą funkcję w miejscowym planie zagospodarowania przestrzennego,
- strefach SO ograniczono możliwość lokalizacji elektrowni wiatrowych tylko do terenów, na których instalacje tego typu zostały dopuszczone w planach miejscowych.

Dla większości z wymienionych stref planistycznych ustalono gminne standardy urbanistyczne o podstawowe parametry i wskaźniki zabudowy i zagospodarowania terenów. Ze względu na wymóg ustawowy, dla wszystkich stref planistycznych, poza strefami SK i SO, określono minimalny udział powierzchni biologicznie czynnej. Dla części pozostałych stref (SW, SJ, SZ, SU, SP, SI, S.C.) ustalenia minimalnej powierzchni biologicznie czynnej są mniejsze niż wskazane w tabeli rozporządzenia, ze względu na ustalenia zawarte w miejscowych planach zagospodarowania przestrzennego.

Ustalone w Planie Ogólnym gminne standardy urbanistyczne dotyczące wartości: maksymalnej nadziemnej intensywności zabudowy, maksymalnej wysokości zabudowy oraz maksymalnego udziału powierzchni zabudowy wynikają dla części terenów zostały przyjęte wg ustaleń miejscowych planów zagospodarowania przestrzennego. Dla pozostałej części gminy, nieobjętej miejscowymi planami zagospodarowania przestrzennego, w strefach SW, SJ i SZ przyjęto ww. parametry jako średnią nadziemną intensywność zabudowy, średnią powierzchnię zabudowy wyliczoną z obszarów poza miejscowymi planami zagospodarowania przestrzennego.

W Planie ogólnym gminy Damasławek nie określono gminnych standardów dostępności infrastruktury społecznej, obejmującej zasady zapewnienia dostępu do szkoły podstawowej oraz obszarów zieleni publicznej.

W poszczególnych strefach wyznaczono następujące profile dodatkowe:

L.p.	Symbol	Strefa planistyczna	Dodatkowe profile funkcjonalne	Główne przyczyny wyznaczenia dodatkowych profili funkcjonalnych
1	SW	strefa wielofunkcyjna z zabudową mieszkaniową wielorodzinną	teren zabudowy mieszkaniowej jednorodzinnej	możliwość realizacji zabudowy mieszkaniowej jednorodzinnej na terenie dz. 306 i 385/2 w Niemczynie
2	SJ	strefa wielofunkcyjna z zabudową mieszkaniową jednorodziną	teren zabudowy letniskowej lub rekreacji indywidualnej	zachowanie dotychczasowego przeznaczenia w mpzp; dopuszczenie możliwości zmiany sposobu użytkowania
3	SZ	strefa wielofunkcyjna z zabudową zagrodową	teren usług	Umożliwienie realizacji zabudowy zagrodowej z agroturystyką wynikającej w ustaleń w mpzp
4	SU	strefa usługowa	teren składów i magazynów, teren zieleni naturalnej, teren wód	możliwość rozwoju dotychczasowej działalności; zachowanie części terenu biologicznie czynnego; zachowanie zbiorników wodnych
5	SP	strefa gospodarcza	teren usług	zachowanie dotychczasowej działalności oraz umożliwienie realizacji zabudowy zgodnie z mpzp
6	SR	strefa produkcji rolniczej	--	--
7	SI	strefa infrastrukturalna	teren usług, teren produkcji, teren zieleni naturalnej, teren zieleni naturalnej, teren wód	zachowanie dotychczasowego sposobu użytkowania obiektów, zachowanie istniejących cieków oraz terenów zieleni
8	SN	strefa zieleni i rekreacji	teren usług sportu i rekreacji, teren usług kultury i rozrywki, teren usług handlu detalicznego, teren usług gastronomii, teren zieleni naturalnej	umożliwienie realizacji zabudowy i zagospodarowania terenu zgodnie z zapisami mpzp, zaspokojenie społecznych potrzeb kulturowych mieszkańców
9	SC	strefa cmentarzy	teren usług kultu religijnego, teren zieleni naturalnej	zapewnienie pełnej obsługi użytkownikom cmentarza
10	SO	strefa otwarta	teren elektrowni wiatrowej, teren	zwiększenie efektywnego rozwoju energetycznego

			elektrowni słonecznej, teren biogazowni, teren zieleni urządzonej	gminy, zachowanie terenów zieleni
11	SK	strefa komunikacyjna	teren drogi zbiorczej, teren zieleni urządzonej, teren zieleni naturalnej, teren wód	wyznaczenie drogi wojewódzkiej klasy zbiorczej, zachowanie terenów biologicznie czynnych, zachowanie cieków i zbiorników wodnych

Ostateczne przeznaczenie terenu, zgodne z funkcjami określonymi dla danej strefy, jak również szczegółowe parametry zabudowy, które nie wykraczają poza ramy wyznaczone w Planie ogólnym, będą ustalane na dalszym etapie procesu planistycznego – poprzez sporządzenie miejscowego planu zagospodarowania przestrzennego bądź w drodze decyzji o warunkach zabudowy na obszarach uzupełnienia zabudowy.

10. Przyczyny wyznaczenia obszaru uzupełnień zabudowy lub obszaru zabudowy śródmiejskiej w granicach określonych w planie ogólnym

Obszar uzupełnienia zabudowy wyznaczono zgodnie z Rozporządzeniem Ministra Rozwoju i Technologii z dnia 2 maja 2024 r. w sprawie sposobu wyznaczania granic obszaru uzupełnienia zabudowy w planie ogólnym.

Dla gminy Damasławek granice obszarów uzupełnienia zabudowy określono na podstawie analizy budynków z wykorzystaniem Klasyfikacji Środków Trwałych. Dane te udostępnił Powiatowy Ośrodek Dokumentacji Geodezyjnej i Kartograficznej w Wągrowcu na podstawie zbioru danych bazy EGİB – opisowych i geometrycznych dotyczących działek ewidencyjnych lub budynków. Podczas analizy wykorzystano budynki sklasyfikowane według symboli:

- 101 – budynki przemysłowe, (symbol EGB – p),
- 103 – budynki handlowo – usługowe, (symbol EGB – h),
- 105 – budynki biurowe, (symbol EGB – b),
- 106 – budynki szpitali i inne budynki opieki zdrowotnej, (symbol EGB – z),
- 107 – budynki oświaty, nauki i kultury oraz budynki sportowe, (symbol EGB – k),
- 109 – pozostałe budynki niemieszkalne, (symbol EGB – i)
- 110 – budynki mieszkalne, (symbol EGB – m).

Przy wyznaczaniu OUZ zastosowano dopuszczenie zawarte w §1 ust. 5 ww. rozporządzenia i rozszerzono granice bazowych OUZ wyznaczonych przez ministerialną wtyczkę APP2 (narzędzie oprogramowania QGIS) w sposób, o którym mowa w ust. 1 ww. rozporządzenia, uwzględniając lokalne uwarunkowania oraz politykę przestrzenną gminy z wykorzystaniem wzoru:

$$P_p = 25 \% * (P_b - P_u)$$

gdzie:

P_p - oznacza łączną maksymalną powierzchnię powiększenia obszarów uzupełnienia zabudowy wyznaczonych w sposób, o którym mowa w ust. 1, w wyniku rozszerzenia ich granic,

P_b - oznacza łączną powierzchnię obszarów wyznaczonych w sposób, o którym mowa w ust. 1 pkt 1-3,

P_u - oznacza łączną powierzchnię obszarów uzupełnienia zabudowy wyznaczonych w sposób, o którym mowa w ust. 1.

W ten sposób otrzymano następujące powierzchnie

Pu = 1622058,04 m² (162,2058 ha).

Pb = 3945023,81 (394,5023 ha).

Dopuszczalne rozszerzenie granic obszarów uzupełnienia zabudowy wyznaczonych na podstawie §1 ust. 1 rozporządzenia, wynosi:

Pp = 25 % * (394,5023 - 162,2058) = 580741,44 (58,0741 ha)

Wyznaczając obszary uzupełnień zabudowy, a następnie rozszerzając je kierowano się następującymi zasadami ogólnymi:

- w większości nie rozszerzano OUZ o działki zlokalizowane w bliskiej odległości od wyznaczonego bazowego OUZ, dla których wydane zostały prawomocne decyzje o warunkach zabudowy, gdyż uznano, że zabudowa będzie na nich realizowana na podstawie tychże decyzji;
- jeżeli OUZ pokrywał się z terenami, na których obowiązują plany miejscowe, rezygnowano z jego wyznaczania, gdyż to plany miejscowe będą podstawą do wydawania decyzji administracyjnych na tych terenach;
- w ramach bazowego OUZ w Damasławku, dla jednej działki (410/2), wprowadzono strefę SJ na terenie objętym planem miejscowym z przeznaczeniem pod zabudowę zagrodową, w celu umożliwienia zmiany sposobu użytkowania budynku; zmiana ta została ujęta w obliczeniach dot. chłonności;
- w przypadku rozszerzania UOZ na użytkach rolnych klasy III restrykcyjnie kierowano się zasadą ustalona w §1 ust. 6 ww. rozporządzenia, aby w jak największym stopniu chronić gleby najwyższych klas bonitacyjnych przed zabudową;
- tam, gdzie było to możliwe, nie rozszerzano obszarów OUZ na gruntach zajętych przez zewidencjonowane łąki lub pastwiska, gdyż uznano, że tereny te mają pełnić funkcje ekologiczne i regeneracyjne dla środowiska, a nie stanowić rezerwy pod zabudowę;
- jeżeli OUZ obejmował tereny, na których nie obowiązują plany miejscowe, w większości przypadków pozostawiano wygenerowany OUZ bez zmian, gdyż funkcja zabudowy i zagospodarowania terenu musi mieścić się w profilu funkcjonalnym strefy planistycznej danego terenu.

W Planie ogólnym gminy Damasławek wykorzystano 3,0659 ha terenów dopuszczonych jako poszerzenie obszaru uzupełnienia zabudowy.

Ze względu na charakter oraz parametry obecnej zabudowy w gminie Damasławek, nie znaleziono uzasadnienia dla wyznaczania w planie ogólnym gminy obszaru zabudowy śródmiejskiej.